

Bilancio di sostenibilità

2024



Bilancio di
Sostenibilità
2024

Sommario

1.	Lettera agli Stakeholder	4	6.	Veroni per il Pianeta	41
2.	Sintesi risultati 2024	6		Cambiamenti climatici	42
3.	Il Gruppo Veroni	8		Emissioni e decarbonizzazione	42
	Un secolo di storia	9		Efficienza energetica	45
	Mission e Valori	9		Gestione della risorsa idrica	48
	Struttura e organizzazione aziendale	11		Circolarità delle risorse	49
	Il Codice Etico	13		Gestione dei Rifiuti	50
	I nostri stabilimenti	14		Sostenibilità del packaging	53
	I nostri prodotti	15	7.	Responsabilità per le persone	54
	Garanzie di qualità	16		Le nostre persone	56
	Certificazioni ambientali e sociali	18		Il benessere dei lavoratori	58
	Il ciclo produttivo	19		Salute e Sicurezza sul lavoro	60
4.	La Sostenibilità per il Gruppo Veroni	22		Sviluppo delle competenze e formazione	62
	Le nostre azioni per la Sostenibilità	23		Parità di opportunità e di genere	64
	Contributo ai Sustainable Development Goals (SDGs)	24	8.	Impegni per la Comunità	65
	Il coinvolgimento degli Stakeholder	25		Partnership con l'Associazione Insuperabili Onlus	67
	Analisi di Doppia Materialità	26		Circolo Culturale Primo Piano	68
	Impatti, rischi e opportunità materiali	26		Associazione per la Prevenzione dei Tumori – O.D.V. di Guastalla	68
	La matrice di materialità	30	9.	Obiettivi di Sostenibilità-ESG 2025-2026	69
5.	Profilo Economico	32	10.	Indice di Interoperabilità GRI Standards e ESRS-CSR	71
	Performance Economiche	34	11.	Nota Metodologica	75
	Creazione e Distribuzione del Valore Aggiunto	35			
	La catena del valore	38			
	Filiera di fornitura	38			
	Clienti e mercati di riferimento	40			

1

Lettera agli Stakeholder

Cari Stakeholder,

È con grande orgoglio e forte senso di responsabilità che presentiamo oggi il terzo Bilancio di Sostenibilità del Gruppo Veroni, relativo all'esercizio 2024.

Questo documento rappresenta il nostro percorso iniziato 100 anni fa, nel 1925, quando i nostri bisnonni fondarono una piccola salumeria a Correggio, nel cuore dell'Emilia, con l'obiettivo di portare l'eccellenza italiana nel mondo. Oggi, come allora, siamo guidati dagli stessi valori: artigianalità, amore per la qualità e rispetto per l'ambiente che ci circonda. La sostenibilità sembra essere un tema moderno, ma per noi è stato un elemento centrale che da sempre guida le nostre azioni, coinvolgendo tutti gli ambiti, dalle persone, all'ambiente, passando per la governance.

Il 2024 ha rappresentato un banco di prova per il settore salumi, ma ha anche evidenziato la sua vitalità. Le esportazioni hanno raggiunto nuovi record, con un aumento del 12,9% in quantità e del 9,5% in valore, superando la crescita media dell'industria alimentare italiana. Questo successo è trainato sia dai mercati UE sia dalla ripresa nei paesi terzi, in particolare negli Stati Uniti, dove, da ormai 4 anni, siamo leader nel segmento degli affettati a libero servizio.

Nonostante ciò, il 2024 ha presentato sfide significative. Dalla Peste Suina Africana (PSA) che ha influenzato l'accesso a nuovi mercati come il Giappone, alla minaccia di nuovi dazi USA. Sul mercato interno, invece, l'inflazione e gli alti costi di produzione hanno determinato nei primi mesi dell'anno una riduzione nei consumi domestici, parzialmente recuperata nel secondo semestre.

Nel 2024 abbiamo rafforzato il nostro impegno verso la sostenibilità attraverso azioni concrete su più fronti. Abbiamo investito nel capitale umano con il progetto Digital Academy, erogando oltre 3.500 ore di formazione nel 2023, promosso la mobilità sostenibile con l'iniziativa "Bike to Work" e supportato le comunità locali con partnership strutturate, come quella con gli Insuperabili, e donazioni di prodotti Veroni.

Sul piano ambientale, la certificazione ISO 14001 ottenuta dallo stabilimento di Langhirano, insieme all'installazione, avviata nel 2023, di sistemi per il recupero di calore e impianti fotovoltaici, ha migliorato la gestione ambientale e contribuito alla riduzione dell'impatto energetico. A queste iniziative si affianca l'ampliamento della nostra offerta con la linea "Light & Yummy": quattro referenze dal profilo nutrizionale migliorato, con meno grassi, calorie e sale, una lista ingredienti clean label priva di additivi e conservanti, e una confezione innovativa in "paper bottom tray", che riduce del 75% la plastica impiegata. Inoltre, per la prima volta, abbiamo avviato il monitoraggio della Carbon Footprint di Organizzazione, arrivando a includere anche le emissioni indirette (Scope 3), ampliando la visione dei nostri impatti climalteranti lungo tutta la catena del valore.

L'acquisizione da parte del gruppo SugarCreek Packing Co. avvenuta a giugno 2023 ha rafforzato la nostra strategia di internazionalizzazione, fornendo una base solida per investimenti su più fronti, mantenendo al contempo le nostre radici italiane e la guida familiare.

Questo Bilancio di Sostenibilità testimonia l'impegno collettivo del gruppo Veroni. Vi invitiamo a scoprire nel dettaglio tutti i progetti realizzati, ma soprattutto a percorrere insieme a noi questo cammino verso un futuro in cui la qualità dei prodotti non sia solo un attributo, ma un principio guida che permea ogni fase della produzione. Un futuro in cui il rispetto per le persone, l'ambiente e le comunità in cui operiamo sia un valore imprescindibile, concretizzato in azioni tangibili e misurabili. Un futuro in cui la sostenibilità non sia un mero obiettivo da raggiungere, ma un approccio integrato e dinamico che modelli le nostre decisioni e strategie a lungo termine, garantendo un equilibrio tra crescita economica, benessere sociale e tutela ambientale.

Grazie per la vostra fiducia.

Guido Veroni
Amministratore Delegato

Marco Veroni
Amministratore Delegato

2

Sintesi risultati 2024

Ambiente

Calcolo della **Carbon Footprint di Organizzazione**, compreso Scope 3

1/3 dell'energia da rete è acquistata con **Garanzie di Origine da fonte rinnovabile**

Quasi **23.000 km** percorsi dai dipendenti nel progetto **Bike to Work**



98% di cartoni certificati **FSC**

Interventi di **recupero del calore** a Sala Baganza

29% di **plastica Green** (riciclata al 50%)



Installazione dell'**impianto fotovoltaico** a Borgo Tossignano



Dipendenti

2.400 ore di **formazione**



Digital Academy dedicata alla formazione



Servizi di **Welfare salva-tempo** per i dipendenti



Organizzazione di **momenti conviviali** in azienda



Comunità

13.617 kg di **prodotti donati**

9.600 € di contributi monetari alla **comunità**

Da 4 anni Main Sponsor della fondazione **Insuperabili**

100 partnership con **mondo no-profit**

Governance

Analisi di **Doppia Materialità** dei temi rilevanti

Focus Group multi-stakeholder di consultazione

3

Il Gruppo Veroni

Siamo un'azienda leader nella produzione e commercializzazione di salumi prodotti e stagionati in Italia.

Da piccolo salumificio a realtà affermata in Italia e nel mondo, siamo oggi un'azienda moderna e tecnologicamente avanzata, ma manteniamo sempre vivi i valori della tradizione e dell'artigianalità, che da sempre ci contraddistinguono, e che si sono tramandati di generazione in generazione nel corso della nostra storia.

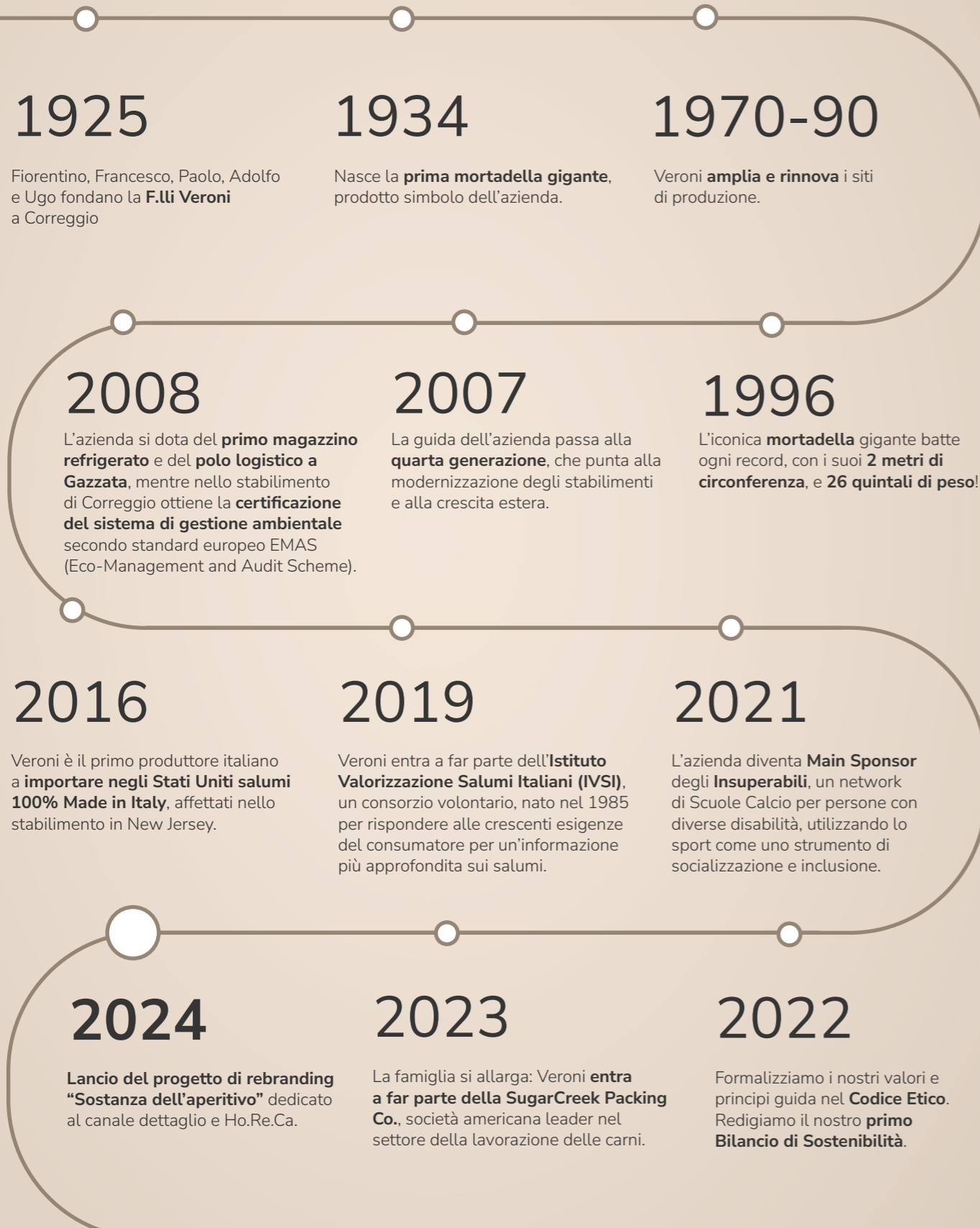
Un secolo di storia

1925-2025: 100 anni di storia, quattro generazioni.

Questa è F.lli Veroni fu Angelo S.p.A., nata nel 1925 dall'intraprendenza di cinque fratelli, **Fiorentino, Francesco, Paolo, Adolfo e Ugo**. Dalla gestione del noto negozio di alimentari di Correggio, i fratelli Veroni sognavano di far conoscere i loro salumi a un pubblico più ampio. Nasce così l'azienda, fondata sull'**eccellenza** e la **tradizione artigianale**, valori custoditi ancora oggi dalla quarta generazione. Negli anni, Veroni ha ampliato la produzione, consolidando la propria presenza in **Italia** e affermandosi anche all'**estero**.



Le tappe del nostro successo:



Mission e Valori

La nostra famiglia da quasi 100 anni lavora con **amore e passione** per portare sulle tavole di tutto il mondo il meglio della salumeria italiana: l'unicità di un'azienda artigianale, la forza di un team orientato al futuro.

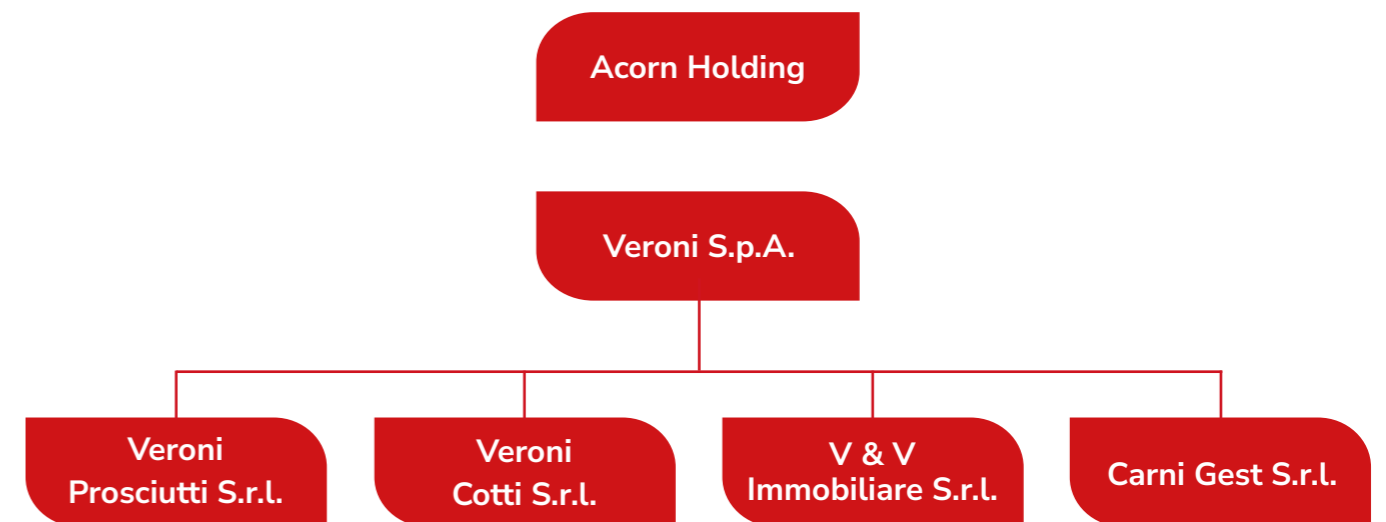
I nostri valori ci guidano e ispirano sin dalla fondazione dell'azienda, e continuano a rappresentare il riferimento sul quale si basano le attività e le scelte aziendali.

La nostra forte **IDENTITÀ FAMILIARE** e l'attaccamento alla **TRADIZIONE** ci permettono di lavorare con **AUTENTICITÀ** e di mantenere la **QUALITÀ** dei nostri prodotti, diffondendo in tutto il mondo il legame che abbiamo con il nostro **TERRITORIO** e lo spirito di **SOLIDARIETÀ** che ci anima quotidianamente.

Struttura e organizzazione aziendale

Nel **2023** il Gruppo Veroni entra a far parte della famiglia **SugarCreek**, una società dell'Ohio fondata nel 1966 da John S. Richardson e oggi leader nel settore della Protein Manufacturing Industry, ovvero il settore della lavorazione della carne.

Per l'acquisizione viene creata Acorn Holding, che controlla quindi direttamente F.lli Veroni con 3.000.000 di azioni possedute. A Veroni rimane il controllo diretto delle quote delle altre società del Gruppo, come riportato nell'organigramma societario.



L'acquisizione è stata condotta all'insegna della continuità e per questo motivo, nonostante le fisiologiche modifiche al Consiglio di Amministrazione dell'azienda, il ruolo di Amministratori Delegati è rimasto nelle mani della famiglia Veroni, nelle figure di Guido e Marco Veroni.

Il Consiglio di Amministrazione, presieduto dal nuovo proprietario **John Gordon Richardson**, è composto oltre che dagli Amministratori Delegati, da altri sei membri riportati di seguito.

Composizione del Consiglio di Amministrazione

Presidente del Consiglio di Amministrazione	Richardson John Gordon
Consigliere Delegato	Veroni Marco
Consigliere Delegato	Veroni Guido
Consigliere	Thomas J. Bollinger
Consigliere	Richardson Micheal John
Consigliere	Hutcheson Jennifer Marie
Consigliere	Schultz Stacey Marie
Consigliere	Hammer Daniel Josef
Consigliere	Bigi Emanuela



Il Codice Etico

Il nostro Codice Etico, adottato nel 2022, rappresenta un punto di riferimento per i valori e i principi cardine dell'azienda, orientando le scelte strategiche.

Questo documento si rivolge a tutti i livelli dell'organizzazione, coinvolgendo **amministratori, manager, dipendenti e collaboratori**, ma anche **partner commerciali e fornitori**, che sono chiamati a rispettarne i principi nelle attività quotidiane e nelle relazioni con l'azienda.

In Veroni le persone rappresentano il cuore dell'azienda, e di conseguenza ci impegniamo a **soddisfare le aspettative** di tutti i nostri **Stakeholder**, promuovendo un ambiente di lavoro basato su **rispetto, lealtà e fiducia reciproca**.

Nell'ambito delle nostre attività, operiamo seguendo i principi di **correttezza e integrità** che da sempre ci contraddistinguono, perché riteniamo che sia possibile raggiungere e mantenere alti standard qualitativi solo attraverso il rispetto di questi valori.

I nostri principi essenziali sono:

Conformità alle leggi applicabili
in Italia e in ogni altro paese
in cui l'azienda opera

Inclusività e pari opportunità sulla base
delle competenze professionali e personali,
senza alcuna discriminazione

Concorrenza leale e rispetto
della normativa Antitrust

Sostenibilità e tutela
dell'ambiente

Integrità finanziaria
e lotta alla corruzione

Nel 2023 abbiamo implementato il Modello 231 per sicurezza e ambiente per le controllate Veroni Cotti e Veroni Prosciutti.

Questo sistema organizzativo stabilito dal D. Lgs. n.231 del 2001 permette alle aziende di prevenire la commissione di reati da parte dei suoi amministratori, dirigenti o dipendenti.

Per queste due aziende il Modello regola i reati contro la **salute e sicurezza sul lavoro** e gli **illeciti ambientali**, attraverso una serie di processi e procedure aziendali.

Stiamo attualmente lavorando per estendere il Modello 231 alla F.lli Veroni, per fare in modo che comprenda oltre a questi, anche i reati societari.

Contestualmente all'adozione del **Modello 231**, abbiamo attivato una piattaforma dedicata alla **direttiva Whistleblowing**, che permette di inviare segnalazioni di condotta illecita in modo sicuro e riservato, mantenendo il totale anonimato.

Nel corso del 2024 non sono giunte segnalazioni o reclami.

Con l'introduzione di questi strumenti, abbiamo aggiornato il nostro Codice Etico per includere i principi della direttiva Whistleblowing, consolidando il nostro impegno per una gestione trasparente, responsabile e orientata alle migliori pratiche.

I nostri stabilimenti

Abbiamo attivi **sette stabilimenti**, a partire dalla sede di origine a **Correggio**, dove produciamo mortadelle, prodotti da libero servizio e per il Take-Away.

I prosciutti di Parma e i prosciutti crudi stagionati invece sono lavorati a **Langhirano, Sala Baganza** e **Capoponte**, nel cuore della provincia di Parma.

A **Gazzata di San Martino in Rio** (Reggio Emilia) produciamo prosciutti cotti e arrosto, mentre gli stabilimenti di **Castel Guelfo*** e **Borgo Tossignano** nel bolognese sono specializzati nella produzione di salami tradizionali e prodotti di salsicceria.

La nostra sede oltreoceano Veroni USA è inoltre attiva con un impianto per l'affettatura dei salumi che giungono in suolo americano interi.



*Il sito di Castel Guelfo ha cessato la sua attività produttiva a fine 2024.

I nostri prodotti

Siamo l'esempio concreto di come **innovazione e tradizione** possano integrarsi e convivere.

Alla base della nostra produzione ci sono le **antiche ricette** e le **tecniche tramandate in famiglia**, che custodiamo con cura, ma che riusciamo ad integrare con le tecnologie moderne. Siamo riusciti a preservare la qualità artigianale, unendola alla solidità e all'efficienza dell'industria moderna.

Questo approccio ci ha permesso di raggiungere una produzione annua di circa 15.000 tonnellate.

15.272.964 kg

Totale kg prodotti nel 2023

14.913.461 kg

Totale kg prodotti nel 2024

Abbiamo un forte legame con le nostre **radici**, ma è importante per noi non perdere di vista il **futuro**. Dobbiamo essere pronti a rispondere alle nuove **esigenze alimentari** e alle **tendenze** di consumo, che sono in **continua evoluzione**, e per questo continuiamo a investire nel campo della ricerca e sviluppo.

Pensiamo a come poter sviluppare nuovi prodotti o processi, per esempio facendo attenzione ai materiali che impieghiamo nei nostri packaging, oppure andando incontro alle esigenze dei consumatori che cercano di condurre uno **stile di vita sano**, proponendo prodotti più salutari, ma con la stessa **qualità** di sempre.

Per questo abbiamo sviluppato **Light & Yummy**, una linea dedicata a prodotti con ridotto contenuto di sodio e di grassi, che comprende il Salame Gran Milano, il Prosciutto Cotto Alta Qualità, il Prosciutto Crudo, e la Mortadella Light ad alto contenuto proteico.

Questa linea offre prodotti con un miglior profilo nutrizionale allo stesso gusto di sempre, e un packaging innovativo con vaschetta in carta riciclabile, che riduce del 75% la presenza di plastica.

Le nostre attività di **ricerca e sviluppo** sono andate avanti in questa direzione per tutto il 2024, acquisendo conoscenze sempre più approfondite sugli ingredienti per il miglioramento delle caratteristiche nutrizionali, e proseguiranno anche il prossimo anno in ottica di miglioramento continuo.

Garanzie di qualità

La qualità dei nostri prodotti è garantita attraverso il possesso di **marchi distintivi**, riconosciuti e rilasciati dall'Unione Europea.

A livello di marchi di denominazione, i nostri prodotti sono contraddistinti dalla Denominazione di Origine Protetta (DOP) oppure dall'Indicazione Geografica Protetta (IGP), che certificano la provenienza dal territorio specificato dalla denominazione.

In questo modo i salumi tipici di un determinato territorio hanno la garanzia di essere prodotti entro l'area geografica individuata, e seguendo i metodi di lavorazione definiti dal disciplinare di riferimento.

Per quanto riguarda le nostre mortadelle (nello specifico, la linea "La Veroni" e "La tua Veroni") abbiamo inoltre introdotto un sistema di **tracciabilità certificata**, con il quale il veterinario certifica la provenienza dei suini, nati, allevati e macellati in Italia

Marchio	Descrizione	Marchio	Descrizione
	Consorzio del prosciutto di Parma DOP		Consorzio del prosciutto di San Daniele DOP
	Consorzio Zampone e Cotechino Modena IGP		Consorzio Italiano Tutela Mortadella Bologna IGP
	Consorzio di Tutela del Salame Felino IGP		Consorzio di Tutela della Coppa di Parma IGP
	Consorzio di Tutela della Bresaola Valtellina		

Oltre alla qualità certificata dei nostri prodotti, è importante prestare attenzione al tema del **Benessere animale**, e per questo selezioniamo solo **fornitori certificati** sulla base di criteri di welfare animale.

Per il mercato americano in particolare, alcune linee di prodotto sono certificate "Humanely Raised Meat", un'etichetta che garantisce il rispetto di determinati standard qualitativi all'interno degli allevamenti da cui proviene la materia prima.

Questa etichetta è approvata anche dall'USDA (United States Department of Agriculture) e la dicitura "Humanely Raised" significa che gli allevamenti rispettano un certo programma di benessere animale, che segue le cinque libertà stabilite dal Farm Animal Welfare Committee (FAWC), ovvero gli animali devono essere:



Nel 2024 abbiamo commercializzato più di 1.800.000 kg di prodotti Humanely Raised, ovvero circa il 12% dei prodotti totali.

Nel processo di produzione e distribuzione è di fondamentale importanza il rispetto dei requisiti di sicurezza alimentare, e lo facciamo adottando i più **rigidi protocolli igienico-sanitari**.

Abbiamo un sistema integrato che segue le procedure HACCP (Hazard Analysis and Critical Control Points), grazie al quale possiamo identificare e monitorare i punti critici del processo produttivo, sia negli ambienti di lavoro che nel servizio di consegna ai clienti. Nella produzione di mortadella, prosciutto cotto, prosciutto crudo, coppa e pancetta seguiamo ulteriori standard internazionali, per garantire sempre la massima sicurezza e qualità, IFS (International Food Standard) e BRCGS (Brand Reputation Compliance Global Standards). Questi standard volontari coprono tutti gli aspetti igienico-sanitari della produzione alimentare, e riceviamo regolari visite ispettive per la verifica del rispetto dei requisiti da parte degli organismi di certificazione indipendenti.

Certificazioni ambientali e sociali

Abbiamo diverse certificazioni di processo che attestano la qualità dei nostri sistemi di gestione e processi produttivi, con rilevanza europea e internazionale. Aderendo volontariamente a questi standard dimostriamo il nostro impegno per la riduzione degli impatti ambientali che generiamo, specialmente nelle zone prossime agli impianti.

Il nostro sistema di gestione ambientale per i siti di Correggio, Langhirano e Sala Baganza è certificato secondo la norma **UNI EN ISO 14001:2015**.

Al momento è in fase di attuazione l'iter per ottenere la certificazione anche per il sito di Gazzata di San Martino in Rio, come previsto dagli obiettivi che ci eravamo prefissati per il 2024-2025.

Per attestare la nostra responsabilità sociale, abbiamo aderito allo standard internazionale della Social Accountability International, ottenendo la certificazione **SA8000**, che garantisce condizioni di lavoro adeguate all'interno dell'azienda e nella filiera.

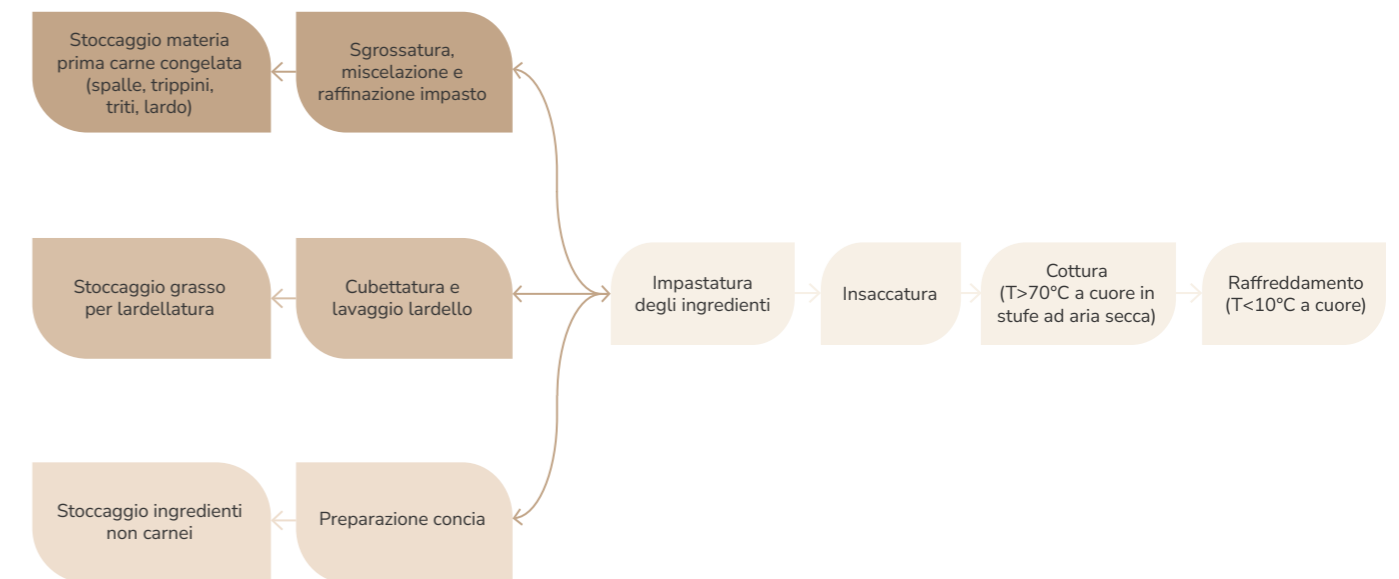
Certificazione	Descrizione	Campo di applicazione
	Certificazione del Sistema di Gestione Ambientale secondo la norma UNI EN ISO 14001:2015 per i siti di Correggio, Langhirano e Sala Baganza. In corso l'iter anche per il sito di Gazzata di San Martino in Rio.	Globale
	Per lo stabilimento di Correggio, abbiamo ottenuto anche la registrazione EMAS, per la quale aggiorniamo annualmente la dichiarazione ambientale ai sensi del Regolamento CE 1221/2009 e s.m. e i.	Europa
	Per i nostri processi produttivi abbiamo deciso di rispettare i rigorosi standard internazionali volontari IFS (International Food Standard)	Globale
	Per coprire ulteriormente tutti gli aspetti igienico-sanitari nella produzione alimentare, siamo certificati da un organismo indipendente per il rispetto dello standard BRCGS (Brand Reputation Compliance Global Standards)	Globale
	Per importare i prodotti alimentari negli Stati Uniti, abbiamo il permesso rilasciato dal US Department of Agriculture (USDA)	U.S.A.
	SA 8000 è uno standard internazionale di responsabilità sociale che mira a migliorare le condizioni lavorative, per il quale abbiamo ottenuto la certificazione nel 2023	Globale.

Il ciclo produttivo

Il nostro ciclo produttivo è caratterizzato da processi produttivi distinti per ogni tipologia di prodotto.

Tutti i nostri stabilimenti impiegano **tecnologie avanzate e innovative**, ma l'ingrediente unico che ci permette di mantenere elevati standard qualitativi è l'abilità artigianale dei nostri operatori, che deriva dall'**esperienza** e dalla **tradizione**.

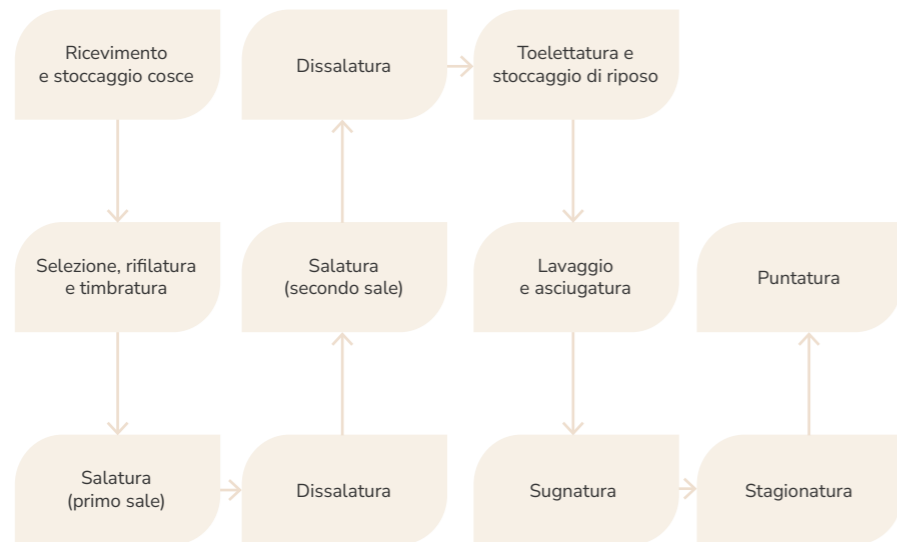
Mortadella: lo stabilimento storico di Correggio è quello che oggi si dedica alla produzione di mortadelle. È stato oggetto di importanti interventi nel corso degli ultimi anni che hanno consentito di aumentarne la capacità produttiva. Con la creazione di nuovi reparti di sottovuoto e "camere bianche" si è notevolmente potenziata l'offerta di prodotti da libero servizio e da Take-Away.



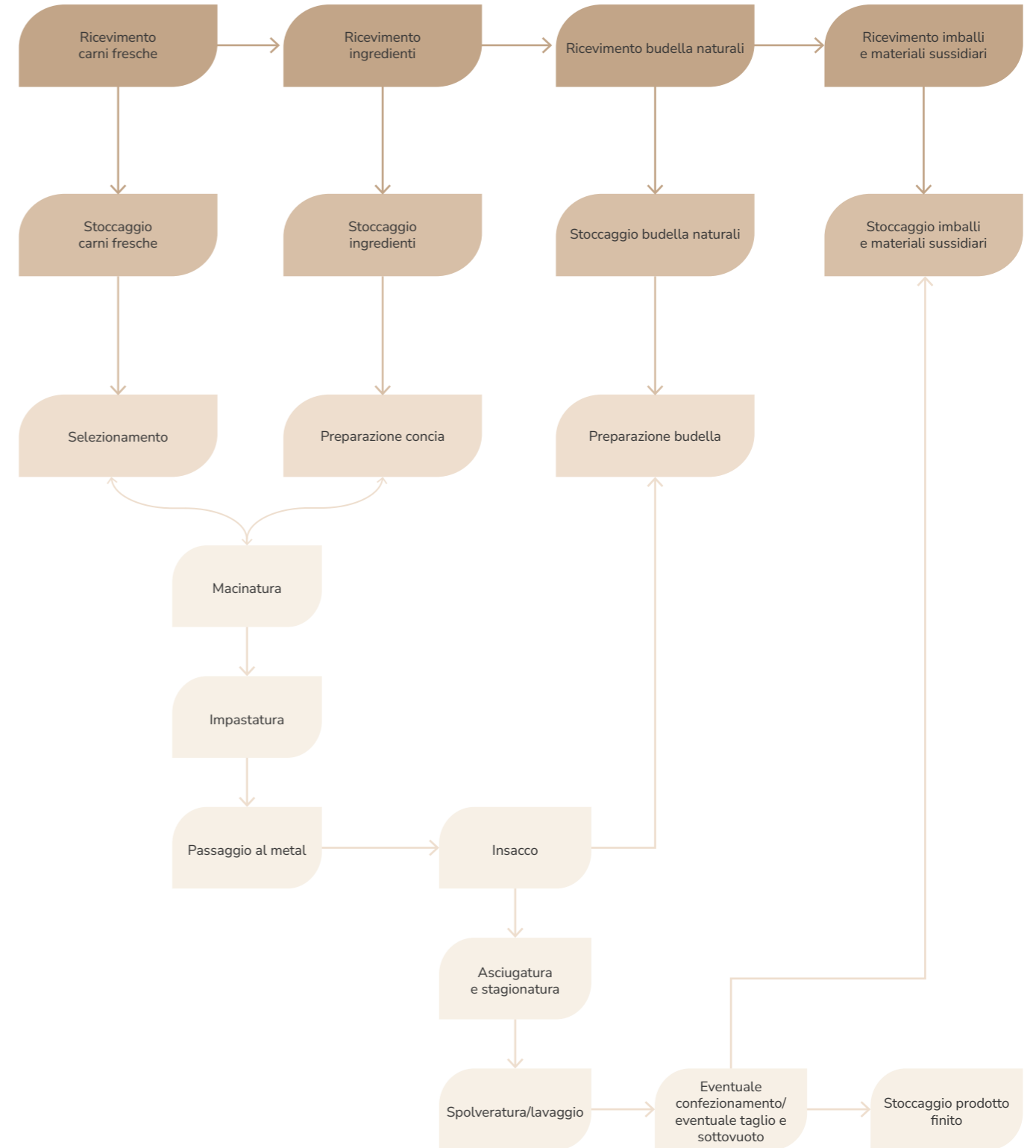
Prosciutto cotto: il fiore all'occhiello è il polo produttivo di Gazzata di S. Martino in Rio. Un investimento davvero imponente ha permesso all'azienda di realizzare uno stabilimento ad elevato contenuto tecnologico, tra i più performanti in Italia per efficienza e qualità. La superficie produttiva è stata triplicata e a regime vengono prodotti tra i 12 e i 14 mila prosciutti a settimana. Un sito che è anche polo logistico d'eccellenza con magazzini completamente automatizzati in grado di contenere fino a 2.500 tonnellate di prodotti.



Prosciutto crudo: la lenta stagionatura e la sapiente lavorazione che avvengono negli stabilimenti di Langhirano, Sala Baganza e Capoponte in Provincia di Parma, portano alla creazione dei prosciutti crudi Veroni.



Salami tradizionali e salsicceria: gli stabilimenti che realizzano questi prodotti sono quelli di Castel Guelfo e Borgo Tossignano (BO).



Contributo ai Sustainable Development Goals (SDGs)

Le varie attività che siamo riusciti a realizzare nel corso del 2024 hanno contribuito ad alcuni dei 17 Obiettivi di Sviluppo Sostenibile, come riportato di seguito.

Nella tabella sono sintetizzate le azioni che ci eravamo prefissati lo scorso anno, con il relativo stato di avanzamento e l'indicazione dell'SDG a cui tali attività contribuiscono.

Area ESG	Obiettivi 2024-2025 di Veroni	Stato Realizzazione	SDGs
AMBIENTE	<ul style="list-style-type: none"> Progetto per dividere i circuiti dell'acqua di condensazione e sbrinamento degli impianti frigoriferi per ridurre i reintegri 	Progetto sostitutivo in fase di valutazione	
	<ul style="list-style-type: none"> Progetto per l'utilizzo di acqua del pozzo deferrizzata e demanganizzata in usi tecnici 	Progetto sospeso	
	<ul style="list-style-type: none"> Valutazione dell'installazione di impianti fotovoltaici in tutti gli stabilimenti 	Impianto installato nel sito di Borgo Tossignano, in fase di valutazione l'ampliamento agli altri stabilimenti	
	<ul style="list-style-type: none"> Sostituzione delle torri evaporative a Sala Baganza e sovradimensionarle per ridurre i consumi elettrici dei compressori frigoriferi 	Progetto sostitutivo in fase di valutazione	
	<ul style="list-style-type: none"> Certificazione ISO 14001:2015 del sito di Gazzata di San Martino in Rio 	In attuazione	
	<ul style="list-style-type: none"> Studio di Carbon Footprint di Organizzazione 	Realizzato	
SOCIALE	<ul style="list-style-type: none"> Sportello Antiviolenza 	Realizzato	
	<ul style="list-style-type: none"> Interviste personali per raccogliere feedback dai dipendenti di fornitori critici 	Realizzato	
	<ul style="list-style-type: none"> Sponsor di Correggio Music Festival 	Realizzato	
	<ul style="list-style-type: none"> Biblioteca comunale restauro/ripristino 	In attesa	
	<ul style="list-style-type: none"> Donazioni ad organizzazioni non profit ogni anno per un valore non inferiore al 2% degli utili ante imposte 	Realizzato	
GOVERNANCE	<ul style="list-style-type: none"> Nuovi strumenti di ingaggio e ascolto dei dipendenti 	Realizzato	
	<ul style="list-style-type: none"> Adozione del modello 231 per la F.lli Veroni 	Realizzato	
	<ul style="list-style-type: none"> Automazione del sistema AGV per il trasporto del prodotto stagionato nelle celle di Borgo Tossignano 	Realizzato	
	<ul style="list-style-type: none"> Implementazione nastri di caricamento per le affettatrici a Correggio 	Realizzato	

Il coinvolgimento degli Stakeholder

Per promuovere una crescita condivisa e costruire relazioni basate su trasparenza, fiducia e collaborazione riteniamo fondamentale coinvolgere attivamente i nostri stakeholder. Il **dialogo** è essenziale per comprendere le loro aspettative e orientare di conseguenza la nostra **strategia di sostenibilità**, in modo da poter andare incontro alle loro esigenze e, in alcuni casi, anticiparle.

Le relazioni che ci legano con i nostri stakeholder, a partire dai dipendenti, passando a clienti e fornitori, ma anche la comunità che ci ospita e il territorio in cui operiamo, sono per noi preziose e si basano sul rispetto e la fiducia reciproca.

Cerchiamo di coinvolgere tutti i nostri stakeholder con diverse modalità di ingaggio e di dialogo, come mostrato nella tabella riportata di seguito.

	Stakeholder	Modalità di coinvolgimento
Interni	Dipendenti	<ul style="list-style-type: none"> Questionario su priorità tematiche ESG dell'azienda Folder consegnato insieme alla busta paga sui temi di sostenibilità e ambiente Corsi on-line su tematiche ESG di Sostenibilità Piattaforma di comunicazione aziendale Attività di Employee Engagement
	Clienti	<ul style="list-style-type: none"> Questionario su priorità tematiche ESG dell'azienda Comunicazioni via mail Sito web aziendale con sezione dedicata alla Sostenibilità
Esterni	Consumatore finale	<ul style="list-style-type: none"> Materiale informativo Comunicazione attraverso canali social Sito web aziendale con sezione dedicata alla Sostenibilità
	Fornitori	<ul style="list-style-type: none"> Focus Group multi-Stakeholder di condivisione e ascolto su temi materiali e obiettivi di miglioramento ESG Questionario su priorità tematiche ESG dell'azienda Questionari di qualifica in ambito SA8000
	Azionisti	<ul style="list-style-type: none"> Riunioni periodiche del CdA
	Rete Vendita	<ul style="list-style-type: none"> Questionario su priorità tematiche ESG dell'azienda Comunicazioni via mail Riunioni periodiche
	Sindacati	<ul style="list-style-type: none"> Dialogo continuo e costante Condivisione del percorso per la certificazione SA8000 Elaborazione del nuovo contratto con espliciti riferimenti alla sostenibilità
	Associazioni di settore	<ul style="list-style-type: none"> Membro di Assica Membro di istituto IVSI Consorzio Mortadella Bologna IGP (nel quale Guido Veroni ricopre il ruolo di presidente) Consorzio Prosciutto di Parma Consorzio Cotichino e Zampone
	Pubbliche Amministrazioni	<ul style="list-style-type: none"> Questionario su priorità tematiche ESG dell'azienda
	Scuole, Università, formazione	<ul style="list-style-type: none"> Contatti per ospitare giovani laureandi e fornire supporto nella redazione di tesi Corsi di enti di formazione patrocinati dall'azienda Accoglienza di stagisti e tirocinanti in azienda
	Mondo finanziario	<ul style="list-style-type: none"> Questionario su priorità tematiche ESG dell'azienda Comunicazioni periodiche
	Media	<ul style="list-style-type: none"> Rapporto continuativo con media di settore (interviste e pagine pubblicitarie per comunicare i progetti) Sito web aziendale con sezione dedicata alla Sostenibilità
Enti regolatori	<ul style="list-style-type: none"> Audit periodici per il mantenimento delle certificazioni 	
Comunità locale	<ul style="list-style-type: none"> Questionario su priorità tematiche ESG dell'azienda Focus Group multi-Stakeholder di condivisione e ascolto su temi materiali e obiettivi di miglioramento ESG Collaborazione con associazioni di promozione sociale sui temi dell'inclusività Collaborazione con associazioni di volontariato e sanitarie Sponsorizzazioni sportive Sponsorizzazioni ad associazioni culturali locali 	

Analisi di Doppia Materialità

Anche nel 2024 abbiamo effettuato l'analisi della materialità, ovvero quel processo di valutazione che ci permette di individuare quali siano gli ambiti di Sostenibilità più rilevanti per l'azienda, in modo da poter indirizzare le nostre azioni e scelte strategiche e fissare obiettivi di miglioramento.

In linea con le migliori pratiche internazionali di rendicontazione, abbiamo voluto anticipare alcuni dei principi stabiliti dai nuovi **standard di riferimento europei ESRS** nell'ambito della **Corporate Sustainability Reporting Directive (CSRD)**, nonostante la nostra azienda non sia soggetta ad obbligo di rendicontazione secondo la nuova direttiva.

Abbiamo voluto integrare nella nostra analisi di materialità, il processo di Doppia Materialità stabilito dagli ESRS, che prende in considerazione una **duplice prospettiva**: verso l'esterno, analizzando gli impatti che l'azienda ha su ambiente e società (materialità di impatto), e verso l'interno, considerando l'impatto di fattori esterni sulle performance aziendali (materialità finanziaria).

Impatti, rischi e opportunità materiali

Per identificare le tematiche di sostenibilità materiali, ovvero rilevanti dal punto di vista dell'impatto e dal punto di vista finanziario, sono stati coinvolti i responsabili d'area, che hanno effettuato un'analisi di contesto relativa alla propria realtà aziendale, integrando i temi già emersi dall'analisi di materialità dell'anno precedente, e facendo riferimento ai temi di sostenibilità stabiliti dai nuovi standard ESRS.

Il punto di partenza sono stati quindi gli **ESRS Tematici**, che elencano le aree di sostenibilità entro le quali l'azienda deve individuare i propri impatti, rischi e opportunità (IRO), suddivise in tematiche ambientali, sociali e di governance. Una volta mappati gli **IRO**, questi sono stati valutati con un punteggio che tiene conto della gravità e della probabilità.

I manager, insieme alla Direzione, hanno poi individuato una soglia di materialità oltre la quale vengono identificati i temi più rilevanti, quelli materiali.

Nella tabella che segue è rappresentato il risultato di tale attività e i temi materiali individuati, con i relativi impatti (positivi o negativi), i rischi e le opportunità, il posizionamento nella catena del valore e la valutazione.



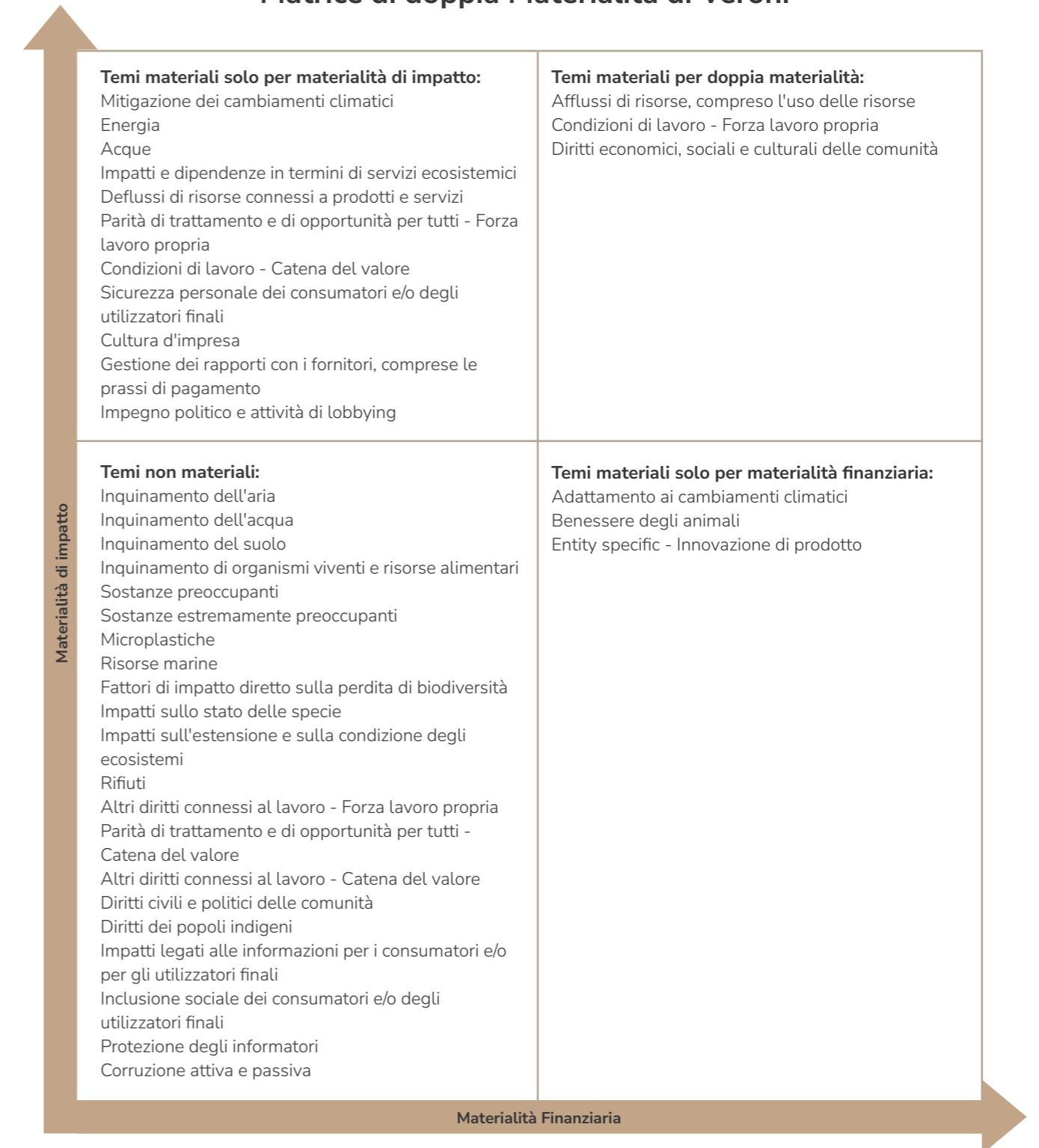
Temi Materiali	Impatti materiali	Positivo/negativo	Posizionamento nella catena del valore	Valutazione IRO
Mitigazione dei cambiamenti climatici	Generazione di emissioni GHG dirette e indirette	-	Tutta la catena del valore	
Energia	Consumo di energia da fonti non rinnovabili	-	Tutta la catena del valore	
Acque	Consumo idrico	-	Operazioni a monte e proprie	
	Recupero delle acque reflue	+	Operazioni proprie	
Impatti e dipendenze in termini di servizi ecosistemici	Dipendenza da servizi ecosistemici di approvvigionamento (materia prima animale)	-	Tutta la catena del valore	
Afflussi di risorse, compreso l'uso di risorse	Recupero di scarti di produzione	+	Operazioni proprie	
	Consumo di risorse naturali e materie prime	-	Operazioni a monte e proprie	
Deflussi di risorse connessi a prodotti e servizi	Spreco alimentare	-	Operazioni a valle	
	Smaltimento packaging prodotti	-	Operazioni a valle	
Condizioni di lavoro della forza lavoro	Infortuni sul luogo di lavoro	-	Operazioni proprie	
	Soddisfazione e benessere dei dipendenti	+	Operazioni proprie	
	Violazione dei diritti umani nelle proprie attività	-	Operazioni proprie	
Parità di trattamento e opportunità	Sviluppo di competenze specifiche e trasversali in azienda	+	Operazioni proprie	
	Discriminazione sul luogo di lavoro	-	Operazioni proprie	
	Integrazione dei dipendenti con disabilità	+	Operazioni proprie	
Condizioni di lavoro della filiera	Impatti sociali lungo la catena di fornitura	+	Operazioni a monte	
Diritti economici, sociali e culturali delle comunità	Contributo allo sviluppo sociale e culturale della comunità locale	+	Operazioni proprie	
	Formazione degli studenti per l'inserimento nel mondo del lavoro	+	Operazioni proprie	
Sicurezza personale dei consumatori	Contaminazione degli alimenti e danno alla salute dei consumatori	-	Operazioni proprie	
	Impatti derivanti dall'assunzione elevata dei prodotti	-	Operazioni proprie	
	Rispetto di standard di sicurezza e qualità alimentare	+	Operazioni proprie	
	Immissioni di prodotti sicuri e salubri sul mercato	+	Operazioni proprie	

Temî Materiali	Impatti materiali	Positivo/negativo	Posizionamento nella catena del valore	Valutazione IRO
Cultura d'impresa	Rafforzare la trasparenza e il rispetto con clienti e fornitori	+	Operazioni proprie	
	Consumo di energia da fonti non rinnovabili	+	Operazioni proprie	
Impegno politico e attività di lobbying	Partecipare attivamente alle attività dell'associazione di categoria	+	Operazioni proprie	
Gestione dei rapporti con i fornitori	Pagamenti puntuali dei fornitori	+	Operazioni proprie	

Temî Materiali	Rischi e opportunità materiali	Rischio/opportunità	Posizionamento nella catena del valore	Valutazione IRO
Adattamento ai cambiamenti climatici	Mancato adattamento ai rischi fisici del cambiamento climatico	-	Operazioni a monte	
	Impatto del cambiamento climatico sulla filiera di approvvigionamento	-	Operazioni proprie	
Afflussi di risorse, compreso l'uso di risorse	Costi maggiori per rincarare materie prime per difficoltà di produzione (es. epidemie)	-	Tutta la catena del valore	
	Costi per adeguare il livello di tracciabilità della filiera	-	Operazioni proprie	
Condizioni di lavoro della forza lavoro	Fidelizzazione delle persone e retention di risorse umane e know-how	+	Operazioni proprie	
	Attrazione di nuovi talenti	+	Operazioni proprie	
	Elevato turnover e perdita di know-how	-	Operazioni proprie	
	Infortuni sul lavoro e malattie professionali	-	Operazioni proprie	
	Modifica degli assetti organizzativi o delle procedure interne in risposta alle novità normative sul tema	-	Operazioni proprie	
	Costi per sostenere servizi di welfare	-	Operazioni proprie	
Afflussi di risorse, compreso l'uso di risorse	Fidelizzazione del personale interno coinvolto in iniziative per la comunità	+	Operazioni proprie	
	Ritorno di immagine sul territorio	+	Operazioni proprie	
	Risorse da dedicare alle attività per la comunità	-	Operazioni proprie	
	Accuse di social-washing ed errori nella comunicazione aziendale	-	Operazioni proprie	
Deflussi di risorse connessi a prodotti e servizi	Scandali per le condizioni degli allevamenti di approvvigionamento	-	Operazioni a monte e proprie	
Condizioni di lavoro della forza lavoro	Evoluzione delle preferenze dei consumatori e minor consumo di carne lavorata	-	Operazioni proprie	
	Innovazione e diversificazione dei prodotti (elevati standard di benessere animale, soluzioni plant-based, riduzione sale, conservanti naturali) che vengono incontro alle esigenze dei consumatori e incrementano i clienti	+	Operazioni proprie	

Il risultato della valutazione degli IRO ha portato alla costruzione della matrice di Doppia Materialità, nella quale emergono tutti i temi valutati internamente, suddivisi in base alla materialità. Nel quadrante in alto a destra sono riportati i temi materiali da entrambe le prospettive.

Matrice di doppia Materialità di Veroni



La matrice di materialità

In continuità con il percorso di coinvolgimento degli stakeholder intrapreso lo scorso anno, anche nel 2024 abbiamo consultato i nostri portatori di interesse, per avere la loro opinione in merito agli impatti relativi ai temi materiali, per definire quali siano quelli più rilevanti secondo il loro punto di vista.

La consultazione ha previsto una modalità di **consultazione quantitativa**, sotto forma di survey on-line, e una **consultazione qualitativa**, in forma di Focus Group multi-stakeholder di approfondimento.

Survey online

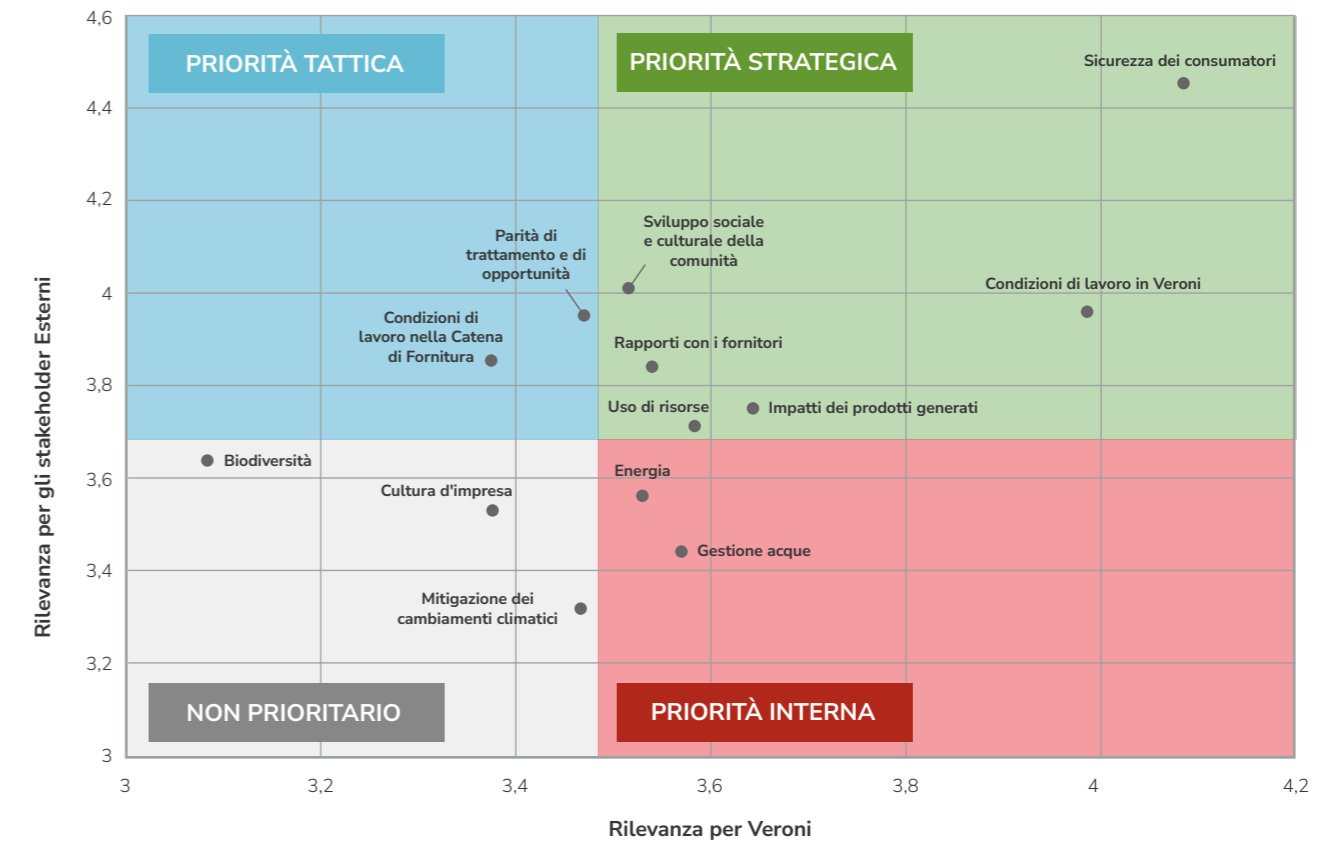
Alla survey hanno partecipato in totale 138 stakeholder, fra dipendenti, Rete Vendita, clienti, fornitori, e associazioni benefiche e della comunità locale. Gli interlocutori sono stati chiamati a indicare un punteggio di rilevanza da 1 a 5, sugli impatti valutati come materiali.

Focus Group

Gli impatti materiali sono stati sottoposti anche al parere di alcuni stakeholder chiave, per avere un quadro più approfondito delle loro percezioni e ricevere suggerimenti sulle aree prioritarie secondo il loro punto di vista. Il Focus Group svolto quest'anno ha visto la partecipazione di 8 portatori di interesse fra clienti, fornitori, Enti del Terzo Settore e dipendenti, che hanno contribuito con idee e spunti di miglioramento interessanti.

Come risultato della consultazione degli stakeholder, sia interni che esterni, abbiamo la matrice di materialità che mostra il posizionamento dei temi materiali secondo la rilevanza dal punto di vista di Veroni e dal punto di vista degli stakeholder esterni.

Analisi di Materialità



I temi ritenuti rilevanti da entrambi i punti di vista sono individuati nel quadrante in alto a destra e si possono definire come temi di priorità strategica.

Emergono particolarmente i temi sociali relativi alla **Sicurezza dei consumatori** e alle **Condizioni di lavoro**, ma anche lo **Sviluppo sociale e culturale della comunità**; è evidente quindi l'importanza della sfera sociale e di tutte le categorie di utenti che la compongono, ovvero i dipendenti, i consumatori finali e la comunità.

Fra le priorità strategiche rientrano anche i **Rapporti con i fornitori** come tematica di governance, l'**Uso di risorse** e l'**Impatto dei prodotti generati** come tematica ambientale, in linea con l'importanza che diamo all'uso efficiente delle risorse e alle pratiche di economia circolare.

I temi rilevanti e definiti quindi di priorità interna, sono sempre legati all'**ambiente**, e riguardano l'Energia e la Gestione delle acque, che hanno degli impatti effettivamente importanti nelle nostre attività produttive e vanno quindi adeguatamente attenzionati.

I temi rilevanti dal punto di vista degli stakeholder esterni, definibili come priorità tattica, sono invece relativi alla **sfera sociale**, e riguardano i lavoratori; in particolare sono emersi la Parità di trattamento e opportunità per quanto riguarda i dipendenti di Veroni, e le Condizioni di lavoro, con relativi impatti sociali, dei lavoratori della catena di fornitura.

5

Profilo Economico

Nonostante un contesto di mercato sfidante, nel 2024 abbiamo confermato il nostro impegno verso una **crescita equilibrata e sostenibile**. Il nostro modello di business, fondato sull'equilibrio tra tradizione e innovazione, ci ha permesso di rispondere con flessibilità alle dinamiche del settore e di proseguire nel nostro percorso di sviluppo.

Il mercato dei salumi ha registrato solo una lieve crescita del fatturato (+0,6%) accompagnata da una contrazione dei volumi (-1%). Le principali categorie merceologiche, tra cui prosciutto cotto, crudo, salame, mortadella e pancetta, hanno accusato cali significativi: il crudo ha chiuso l'anno a -2,7%, il salame a -3,2% e la mortadella a -2,6%, riflettendo una situazione di mercato complessa, influenzata sia dal calo dei consumi che dalla pressione competitiva sui prezzi.



Performance Economiche

Anche noi di Veroni abbiamo registrato una flessione sul mercato interno, con un calo del 2% del fatturato e una perdita del 3,24% in termini di volumi. Tuttavia, la nostra **strategia di internazionalizzazione** ha prodotto risultati molto positivi: le esportazioni verso gli Stati Uniti sono cresciute del 31,16% a valore e del 16,19% a volume, mentre gli altri mercati esteri hanno registrato aumenti più contenuti (+0,93% a valore e +0,77% a volume).

Complessivamente, abbiamo chiuso l'anno con un incremento del fatturato consolidato del 4,28%. Nel contesto di mancata riduzione dei costi delle materie prime e con la contrapposta richiesta di riduzione dei prezzi da parte dei canali di distribuzione, questi risultati si considerano molto positivi.

A livello industriale, abbiamo scelto di non competere sul terreno delle guerre di prezzo, soprattutto sul prosciutto cotto, la cui produzione ha subito una fase di stagnazione. In controtendenza, la mortadella destinata al mercato USA ha mostrato ottime performance, trainata dallo stabilimento Veroni Cotti. Lo stabilimento di Capoponte ci ha permesso di effettuare interventi di manutenzione e ottimizzazione, anche attraverso la razionalizzazione della produzione con Sala Baganza. A Correggio, abbiamo ottenuto un incremento dello 0,75% a valore e dello 0,52% a volume nella produzione di mortadella. Infine, con Carni Gest abbiamo raddoppiato la capacità produttiva dei salami destinati all'export, riducendo la dipendenza da terzi.

Indicatori economico-finanziari di base	Unità di misura	2023	2024
Ricavi netti di vendita	€	123.979.385	126.926.007
Margine operativo lordo (EBITDA)	€	6.236.357	11.751.713
Margine operativo netto (EBIT)	€	1.387.852	6.597.129
Proventi (Oneri) finanziari netti	€	8.793.529	2.132.070
Risultato prima delle imposte	€	11.179.378	349.841
Risultato netto	€	11.226.750	356.304
Indebitamento finanziario netto	€	29.202.407	39.043.891
Patrimonio netto	€	51.389.157	51.646.884

Creazione e Distribuzione del Valore Aggiunto

Il Valore Aggiunto rappresenta un elemento centrale per misurare l'impatto economico della nostra attività sul territorio e sui nostri stakeholder, e corrisponde alla ricchezza generata nel corso dell'anno attraverso il **processo produttivo e distributivo**.

Questo indicatore consente di quantificare il contributo di Veroni alla crescita economica della comunità e al benessere dei soggetti coinvolti nella nostra filiera, che a loro volta contribuiscono alla produzione della ricchezza e alla sua distribuzione.

Attraverso la distribuzione del Valore Aggiunto ci impegniamo a garantire un'equa ripartizione tra i diversi stakeholder, come gli azionisti, i fornitori, la pubblica amministrazione e la comunità locale. Il valore creato viene destinato in parte anche al reinvestimento interno per lo sviluppo sostenibile dell'azienda, in linea con i nostri obiettivi strategici.

Prospetto di determinazione del Valore Aggiunto generato	Unità di misura	2023	2024
A) VALORE DELLA PRODUZIONE	€	125.826.214	129.485.317
1. Ricavi delle vendite e delle prestazioni	€	123.979.385	126.926.007
2. Variazioni delle rimanenze di prodotti in lavorazione, semilavorati e finiti	€	640.587	208.401
3. Variazione dei lavori in corso su ordinazione	€	-117.669	305.522
4. Altri ricavi e proventi	€	1.323.911	876.507
Ricavi della produzione tipica	€	125.826.214	128.316.437
5. Ricavi per produzioni atipiche (produzioni in economia)	€	2.186.227	1.168.880

B) COSTI INTERMEDI DELLA PRODUZIONE	€	-106.059.769	-106.059.769
6. Consumi di materie prime	€	-74.554.512	-76.785.943
7. Costi per servizi	€	-30.062.487	-29.016.551
8. Costi per godimento di beni di terzi	€	-549.944	-604.293
9. Accantonamenti per rischi	€	-237.400	-34.936
10. Altri accantonamenti	€	-89.708	-162.211
11. Oneri diversi di gestione	€	-565.718	-923.871
Valore aggiunto caratteristico lordo	€	19.766.445	20.788.632
C) COMPONENTI ACCESSORI E STRAORDINARI	€	11.487.832	2.322.380
12. +/-Saldo gestione accessoria	€	11.363.405	2.132.070
Ricavi accessori	€	11.363.405	11.363.405
13. +/-Saldo componenti straordinari	€	124.427	190.310
Imposte anticipate	€	207.091	600.945
Imposte differite	€	-82.664	-410.635
Valore aggiunto globale lordo	€	31.254.277	23.111.012
(Ammortamenti)	€	-4.521.397	-5.119.648
Valore aggiunto globale netto	€	26.732.880	17.991.364

Prospetto di riparto del Valore Aggiunto agli Stakeholder	Unità di misura	2023	2024
A. REMUNERAZIONE DEL PERSONALE	€	14.348.360	15.309.821
Personale non dipendente	€	1.132.744	1.001.062
Personale dipendente	€	13.215.616	14.308.759
B. REMUNERAZIONE DELLA PUBBLICA AMMINISTRAZIONE	€	-414.108	278.877
Imposte dirette	€	77.055	183.847
Imposte indirette	€	371.153	387.403
(Sovvenzioni in c/esercizio)	€	-862.316	-292.373
C. REMUNERAZIONE DEL CAPITALE DI CREDITO	€	1.571.878	1.990.673
Oneri remunerazione del capitale altri	€	114.538	0
Oneri per capitali a breve termine verso banche	€	285.664	268.630
Oneri per capitali a lungo termine verso banche	€	1.171.676	1.722.043
D. REMUNERAZIONE DEL CAPITALE DI RISCHIO	€	0	0
E. REMUNERAZIONE DELL'AZIENDA	€	11.226.750	356.304
+/- Variazioni riserve (Risultato economico non distribuito)	€	11.226.750	356.304
Valore aggiunto globale netto	€	26.732.880	17.935.675



La catena del valore

La nostra catena del valore è il fulcro di tutte le attività che svolgiamo per trasformare materie prime selezionate in **prodotti di eccellenza**, mantenendo un equilibrio fra tradizione artigianale e innovazione tecnologica.

Ogni fase del processo, dalla selezione dei fornitori fino alla distribuzione al cliente finale, è gestita con la massima attenzione alla qualità, all'efficienza e alla sostenibilità.

Filiera di fornitura

Per ottenere prodotti di qualità bisogna partire dalla scelta delle materie prime, un **aspetto centrale** della nostra filiera di fornitura.

Per quanto riguarda gli ingredienti, nel 2023 disponevamo ancora di discrete quantità a magazzino, grazie alle scorte accumulate negli anni post-Covid, quando gli acquisti erano aumentati per sopperire alle difficoltà di consegna.

Il 2024 è tornato ad essere un anno di normale acquisto, segnando quindi un aumento di circa l'8,4% rispetto all'annualità precedente.

In linea con il nostro impegno verso la tutela ambientale e per assicurare la qualità dei prodotti finali, la percentuale di materie prime con **certificazioni Green**, ovvero in questo caso carne antibiotic free, è andata aumentando nel tempo ed è arrivata quest'anno al 22% del totale, segnando un incremento di 6 punti percentuali rispetto all'anno precedente.

Materie prime	Unità di misura	2023	2024
Carne lavorata	kg	14.410.952	13.966.815
Ingredienti	kg	701.460	760.358
di cui aromi	kg	79.322	65.262
Acquisto di prodotti commercializzati a base carne	kg	2.582.668	3.048.865
Totale	kg	17.695.080	17.776.038
Materie prime con certificazioni "Green"	kg	2.805.810	3.991.212
Percentuale sul totale	%	16%	22%

Per poter rispettare le aspettative dei clienti e dei consumatori finali, e assicurare loro il rispetto di alti standard qualitativi, dobbiamo scegliere con cura i nostri fornitori.

Tutti i nostri **fornitori** sono accuratamente **selezionati** sulla base della valutazione di diversi **criteri ambientali, sociali e di qualità**.

La nostra filiera di fornitura riflette il nostro impegno nel coniugare eccellenza produttiva e responsabilità sociale, assicurando che ogni fase del processo sia orientata a generare valore, per i nostri stakeholder e per l'ambiente.

Nel 2024 siamo riusciti ad estendere a tutte le società del Gruppo il calcolo dei fornitori, che nel 2023 era stato effettuato soltanto con riferimento ai fornitori della sede di Correggio; pertanto, nel 2024 il numero di fornitori risulta essere molto più alto rispetto all'anno precedente, ma non si tratta di un aumento effettivo dei fornitori, e i dati delle due annualità non sono direttamente confrontabili.

Privilegiamo **fornitori nazionali**, in modo da ridurre l'impatto ambientale legato al trasporto e al tempo stesso sostenere l'economia dei territori in cui operiamo.

Dei nostri fornitori, l'89,7% è rappresentato infatti da fornitori nazionali, e addirittura il 53,6% si identifica come fornitore locale, ovvero situato entro i 100 km dallo stabilimento di consegna.

Fornitori e acquisti	Unità di misura	2023	2024
Fornitori	n.	144	1.398
Fornitori con sede in Italia	n.	124	1.254
Fornitori locali (max. 100 km di distanza)	n.	57	749
Quota fornitori nazionali	%	86,1%	89,7%
Quota fornitori locali (max. 100 km di distanza)	%	39,6%	53,6%
Valore dell'ordinato	€	69.493.991	113.667.897
Valore dell'ordinato dei fornitori con sede in Italia	€	48.547.000	103.193.733
Valore dell'ordinato dei fornitori locali (max. 100 km di distanza)	€	37.689.144	69.075.820
Quota ordinato nazionale	%	69,9%	90,8%
Quota ordinato locale (max. 100 km di distanza)	%	54,2%	60,8%

Clienti e mercati di riferimento

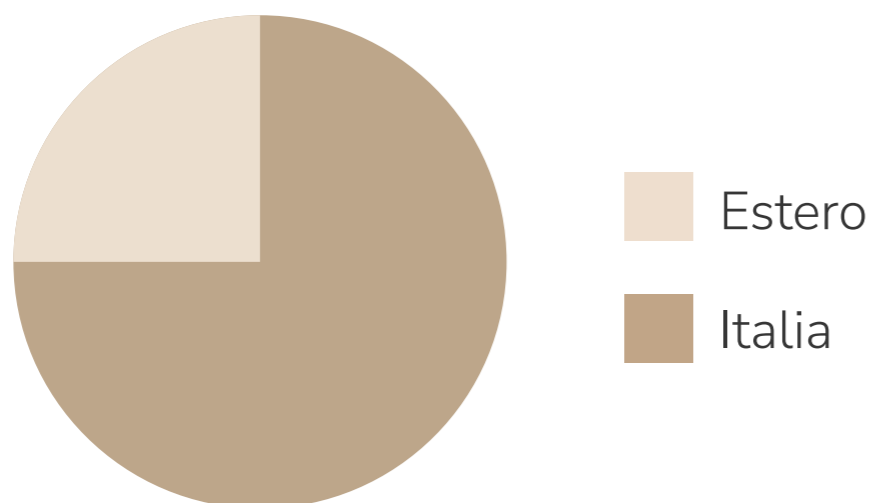
Operiamo nel settore della **produzione e distribuzione di salumi**, e ci rivolgiamo al mercato nazionale, nonché ad altri **mercati chiave** come quello **europeo e statunitense**, nei quali stiamo rafforzando la nostra presenza.

I nostri prodotti vengono distribuiti attraverso una **rete diversificata**, che comprende la vendita al dettaglio tradizionale, a grossisti e al settore Ho.Re.Ca, la Distribuzione Organizzata, e la Grande Distribuzione. Con questo modello distributivo riusciamo a rispondere alle diverse esigenze di mercato, garantendo un'offerta capillare e accessibile per tutti i nostri clienti.

I clienti e i consumatori finali sono coloro per cui lavoriamo, e la loro **soddisfazione** è un criterio per noi imprescindibile. Raccogliere e analizzare il loro feedback è un'attività fondamentale, che ci permette di migliorare costantemente e di rispondere prontamente ad eventuali criticità.

In caso di reclami infatti, la nostra Rete Vendita è pronta a gestire ogni segnalazione, in coordinamento con il reparto Qualità e Produzione, e a trovare la soluzione più adeguata per garantire la piena soddisfazione e rafforzare il legame di fiducia.

Dal punto di vista della distribuzione geografica della clientela non si riscontrano variazioni rispetto al 2023 e il mercato estero rappresenta circa un quarto del fatturato totale del Gruppo.

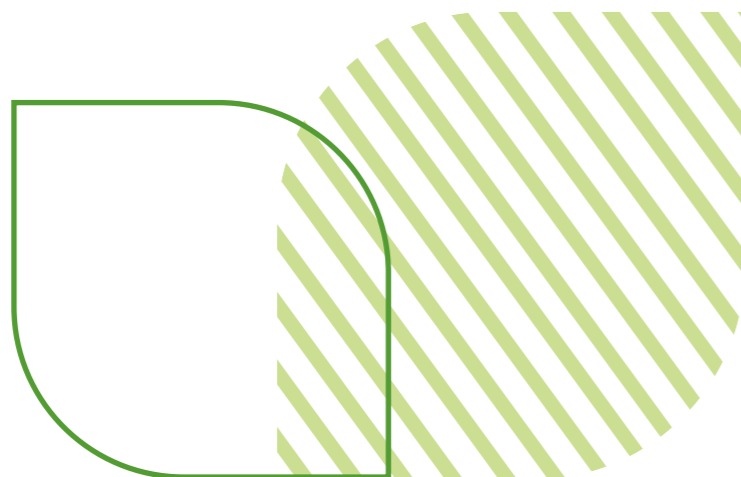


Veroni per il Pianeta

Il nostro impegno verso l'ambiente è parte integrante della filosofia aziendale.

In un contesto globale caratterizzato da sfide ambientali sempre più pressanti, ci assumiamo la responsabilità di ridurre l'impatto delle nostre attività produttive, contribuendo attivamente alla transizione verso un modello economico più sostenibile.

Con la consapevolezza che ogni piccolo passo può fare la differenza, promuoviamo tra tutti i nostri collaboratori la "Cultura della Sostenibilità" che si basa su tutela del territorio, risparmio delle risorse naturali e riduzione delle emissioni.



Cambiamenti climatici

I cambiamenti climatici rappresentano una delle **sfide più urgenti** del nostro tempo, con impatti che si ripercuotono sull'ambiente, sulla società e sull'economia.

Ci riteniamo un'azienda responsabile, e siamo consapevoli del ruolo che il **settore produttivo** gioca nella lotta contro il riscaldamento globale e nell'accelerare la **transizione** verso un'economia a basse emissioni di carbonio.

Il nostro impegno è orientato alla **riduzione delle emissioni di gas serra** e alla **gestione sempre più efficiente dei consumi energetici**.

Emissioni e decarbonizzazione

Per poter agire in ottica di **riduzione**, è importante **monitorare** e comprendere quali e quante siano le nostre emissioni. Il calcolo della **Carbon Footprint di Organizzazione** ci permette di individuare le aree di intervento prioritarie e definire strategie per la riduzione delle emissioni.

Per effettuare questa analisi facciamo riferimento alla norma **UNI EN ISO 14064-1:2019**, che definisce i principi e i requisiti per **gestire e rendicontare** gli inventari di gas serra a livello di organizzazione. Applicare questo standard significa seguire una **metodologia trasparente e confrontabile**, e ci permette di acquisire consapevolezza sull'impegno necessario al perseguimento degli obiettivi aziendali e alla riduzione del nostro impatto.

Questo strumento ci consente di **classificare le emissioni** secondo diverse categorie che fanno riferimento alle emissioni dirette dell'azienda, derivanti ad esempio dall'uso di combustibili (e che viene comunemente definito Scope 1), alle emissioni indirette legate al consumo di energia elettrica acquistata dalla rete (noto come Scope 2), e a tutte le altre emissioni indirette (Scope 3).

Riguardo le **emissioni indirette** in particolare, si tratta di un calcolo particolarmente complesso e di difficile misurazione, ma ci siamo posti la sfida di intraprendere questa analisi a partire dai dati del 2023.

I risultati si possono ottenere solo dopo molti mesi, pertanto i dati rendicontati nello scorso bilancio erano frutto di stime; nel presente bilancio abbiamo corretto i valori dell'anno 2023 sulla base dell'effettivo calcolo svolto.

Allo stesso modo, i valori per l'anno 2024 sono frutto di stime, e verranno confermati (o corretti) con la rendicontazione del prossimo bilancio.

I valori di Scope 1 e 2 del 2024 risultano essere in linea con quelli dell'anno precedente poiché, nonostante l'avvio di alcuni interventi di efficientamento energetico e riduzione delle emissioni nel corso del 2024, gli effetti saranno maggiormente visibili nei valori del prossimo anno.

Emissioni climalteranti	Unità di misura	2023	2024*
Dirette (Scope 1)	tCO2eq/anno	4.342,36	3.993,70
Indirette energetiche (Scope 2)	tCO2eq/anno	4.470,30	4.848,55
Scope 1 + 2	tCO2eq/anno	8.812,66	8.842,25
Indirette (Scope 3)	tCO2eq/anno	130.410,38	
Totali	tCO2eq/anno	139.223,04	
Intensità di carbonio dell'organizzazione	tCO2eq/t prodotto	0,00058	0,00059

*i dati 2024 sono frutto di stime e verranno confermati o corretti nel prossimo bilancio.

Monitoriamo anche le **emissioni di inquinanti** come gli ossidi di azoto dei nostri stabilimenti (tranne per quello di Tizzano Val Parma, per cui non è stato possibile ricavare questo dato).

Il valore dei kg annuali emessi in atmosfera è leggermente diminuito (-3,4%).

Questo lieve calo è dovuto alla dismissione di un sito di produzione a Castelguelfo a fine 2024, e nei mesi precedenti alla chiusura la produzione era notevolmente calata, portando a questa riduzione di valori di ossidi di azoto.

Emissioni inquinanti	Unità di misura	2023	2024
NOx	kg/anno	5.595	5.406

La Carbon Footprint di organizzazione 2023

Dal 2023, abbiamo intrapreso un **percorso innovativo**, implementando un sistema completo e rigoroso di **misurazione** delle proprie **emissioni climalteranti**. Questo processo rappresenta un passo fondamentale nell'impegno dell'azienda verso la responsabilità ambientale e la trasparenza nella gestione della propria filiera produttiva.

L'analisi dell'impronta carbonica viene eseguita secondo i più elevati standard internazionali, adottando la metodologia prevista dalla norma UNI EN ISO 14064-1:2019. Questo approccio permette di quantificare l'impatto ambientale dell'organizzazione, considerando tutte le fonti di emissione significative lungo l'intera catena del valore.

La valutazione comprende un'analisi dettagliata delle seguenti categorie di emissioni:

- 1. Emissioni dirette (Scope 1):** Include tutte le emissioni generate direttamente dalle attività operative dell'azienda, quali combustione di gas naturale negli impianti produttivi, utilizzo di combustibili fossili per l'alimentazione dei veicoli aziendali, perdite di gas refrigeranti dagli impianti di raffreddamento;
- 2. Emissioni indirette da consumo energetico (Scope 2):** Calcolate mediante l'approccio Location Based, che utilizza fattori di emissione medi relativi agli specifici mix energetici nazionali di produzione di energia elettrica;
- 3. Emissioni indirette della catena del valore (Scope 3/Categoria 3):** Include le emissioni associate ai trasporti, quali il trasporto di materie prime e materiali di imballaggio, la mobilità dei dipendenti, i viaggi di lavoro, la distribuzione dei prodotti finiti, la gestione e trasporto dei rifiuti;
- 4. Emissioni indirette da prodotti e servizi (Scope 3/Categoria 4):** Comprende la produzione di materie prime e materiali di imballaggio acquistati, prodotti finiti commercializzati, trattamento dei rifiuti generati, utilizzo di risorse idriche, perdite legate al trasporto e alla distribuzione dell'energia elettrica.

L'analisi di significatività condotta ha valutato l'entità delle emissioni, il livello di influenza dell'organizzazione e la precisione dei dati. È emerso che i viaggi di lavoro rappresentano una componente trascurabile dell'inventario dei gas serra, e saranno pertanto esclusi dai calcoli futuri.

La quantificazione ha evidenziato che la Categoria 4 (prodotti acquistati e utilizzati) costituisce la fonte predominante delle nostre emissioni, principalmente attribuibile agli impatti di materie prime e ai prodotti finiti commercializzati (96% di Categoria 4).

Categoria 4

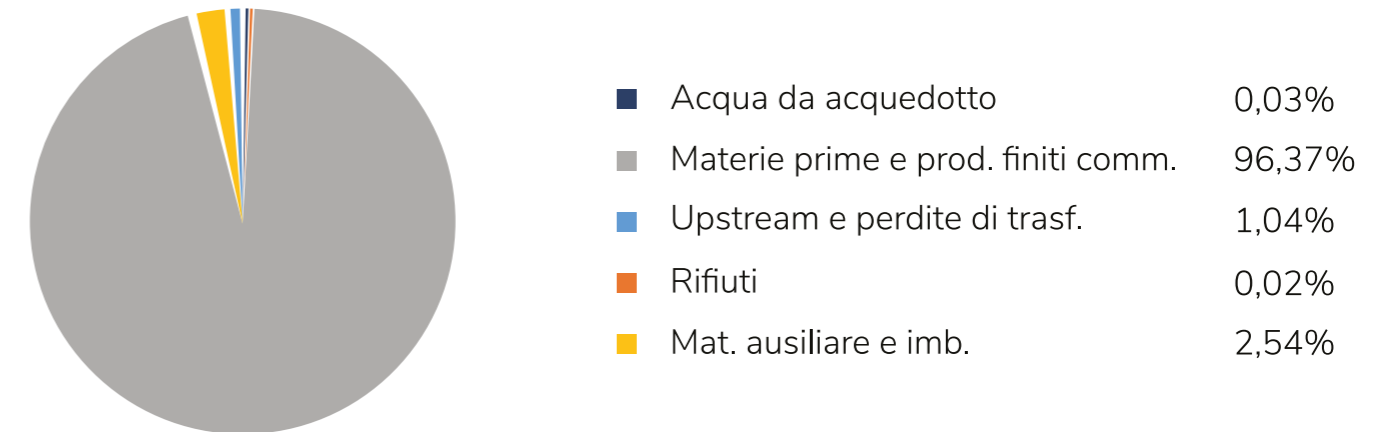


Figura 10: Categoria 4 - Emissioni - Veroni (2023)

Efficienza energetica

In ottica di riduzione dei consumi energetici, abbiamo iniziato negli ultimi anni ad effettuare **interventi mirati** e ad adottare **tecnologie e soluzioni innovative** per ottimizzare l'utilizzo di energia nei nostri processi produttivi.

A partire dallo scorso anno abbiamo avviato un progetto per migliorare l'efficienza del nostro impianto di **Correggio**, installando **sistemi di recupero del calore generato dai forni**. Questi sistemi consentono di riutilizzare l'energia termica prodotta, riducendo la necessità di ricorrere a fonti esterne e diminuendo l'intensità energetica.

L'intervento avviato presso l'impianto di **Correggio** è in fase di ultimazione, mentre nel corso del 2024 abbiamo avviato e concluso con successo un intervento di modifica dell'impianto di **Sala Baganza**: il calore prodotto dai sistemi di raffreddamento dei compressori viene recuperato e utilizzato per alimentare la climatizzazione delle celle frigorifere. Sempre in relazione al sito di Sala Baganza, si era previsto un intervento sostitutivo delle torri evaporative in ottica di riduzione del consumo elettrico dei compressori frigoriferi, ma il progetto è in fase di rivalutazione. I consumi di gas naturale nel 2024 sono aumentati del 10,4% a causa dell'avvio delle

attività dell'ultimo stabilimento acquisito a **Tizzano Val Parma**. Nonostante questo, siamo riusciti a mantenere il consumo di energia elettrica in linea con quello dello scorso anno, con solo un lieve aumento dell'8,7%.

Quest'anno però, a differenza del precedente, circa un terzo dell'energia elettrica acquistata ha una Garanzia di Origine, provenendo da fonti di energia rinnovabile. Questa decisione strategica, testimonia il concreto impegno dell'azienda nella riduzione della propria impronta carbonica e nella promozione di un modello energetico più sostenibile.

Consumi di energia per fonte	Unità di misura	2022	2024
Gas Naturale	mc	1.848.126	2.041.147
Gasolio per flotta	litri	135.326	118.345
Benzina per flotta	litri	5.114	6.992
Metano per flotta	mc	476	0,49
Energia Elettrica da rete	kWh	15.265.957	16.583.389
Energia acquistata con Garanzie di Origine	kWh	0,00	5.638.000

Consumi di energia in GJ	Unità di misura	2023	2024
Gas Naturale	GJ	64.687	71.443
Gasolio per flotta	GJ	5.109	4.468
Benzina per flotta	GJ	165	226
Metano per flotta	GJ	18	0,02
Energia Elettrica da rete	GJ	54.957	59.700
Di cui Energia acquistata con Garanzie di Origine	GJ	0	20.297
Totale	GJ	124.938	135.838
Intensità energetica	GJ/t prodotto	8,18	10,47

Nel 2024 è stata ultimata l'installazione di un impianto fotovoltaico nello stabilimento di **Borgo Tossignano**, ma l'impianto non è ancora entrato in funzione, per cui i risultati della sua introduzione saranno visibili dal prossimo anno. In linea con gli obiettivi posti lo scorso anno, stiamo valutando l'installazione anche in altri stabilimenti.

Progetto Bike to Work

Nel 2023 abbiamo lanciato il progetto "Bike to work" con l'obiettivo di ridurre l'impatto ambientale generato dagli **spostamenti dei lavoratori tra casa e azienda**. L'iniziativa incentiva i dipendenti a raggiungere il luogo di lavoro in bicicletta, utilizzando l'app Wecity per monitorare i chilometri percorsi. Alla fine dell'anno viene effettuato il **calcolo complessivo della distanza percorsa** e riconosciuto un incentivo economico tramite bonifico direttamente dalla app.

Nel 2024 hanno aderito all'iniziativa 37 dipendenti, che hanno percorso in totale quasi 23.000km permettendo di risparmiare oltre 3 tonnellate di CO₂. Visto il successo del progetto e l'interesse dimostrato da parte dei nostri dipendenti, proseguiremo con questa attività anche nel 2025.

9135 viaggi

22.977 km percorsi

3.222 kg di CO₂ risparmiata

4.161 € rimborsati



Gestione della risorsa idrica

L'acqua è una **risorsa essenziale** per la nostra attività e per l'intero ecosistema, e la crescente pressione sulle risorse idriche dovuta ai cambiamenti climatici e all'aumento della domanda globale, impone alle aziende un utilizzo sempre più efficiente e responsabile.

Per questo, l'impegno nella gestione efficiente di questa risorsa è sempre presente nelle strategie di sostenibilità aziendali, e per **ridurre il nostro impatto idrico** monitoriamo i consumi e adottiamo delle misure per ottimizzarne l'utilizzo.

Nella sede di **Correggio**, riusciamo a raccogliere parte delle acque di recupero provenienti dalle torri evaporative in modo da poterla riutilizzare per

l'irrigazione e in parte ad accumularla per l'antincendio. Nella sede di **San Martino in Rio**, per l'irrigazione delle aree verdi utilizziamo acqua di pozzo.

I prelievi di acqua sono diminuiti nel 2024 del 5,2%, ma anche lo scarico nella rete fognaria è calato del 10,3%, determinando quindi un lieve aumento dei consumi rispetto al 2023 (+8,3%).

Consumi idrici	Unità di misura	2023	2024	
Totale prelievi idrici	0,0081	mc	128.051	121.324
da contatori pozzo		mc	11.481	14.987
da acquedotto		mc	116.570	106.337
Totale prelievi idrici sul totale prodotto		mc/kg	0,0084	0,0081
Totale scarichi idrici in reti fognarie		mc	93.522	83.924
Totale scarichi idrici sul totale prodotto		mc/kg	0,0061	0,0056
Consumo di acqua		mc	34.529	37.399

Analisi degli Scarichi Idrici

Ogni anno l'ente che gestisce la rete di pubblica fognatura effettua dei prelievi allo scarico, in modo da poter determinare la qualità dei reflui e stabilire le successive tasse di depurazione.

I controlli vengono effettuati periodicamente, perciò è possibile avere sempre sotto controllo il rispetto dei limiti autorizzativi.

Nel corso del 2024 in effetti si è evidenziato il costante rispetto dei limiti, e il lieve sfioramento di ammoniaca rilevato nell'analisi dello scorso anno nello stabilimento di Langhirano, è rientrato nei parametri.

Lo sfioramento probabilmente è avvenuto a causa del tardivo svuotamento della vasca, all'interno della quale le sostanze organiche presenti hanno avviato un processo di fermentazione, che produce ammoniaca.

Anche i livelli di tensioattivi del sito di **Sala Baganza**, lievemente sopra i limiti nella scorsa analisi, sono rientrati pienamente nei parametri di legge a seguito di un'attività di ottimizzazione dell'uso di detergenti.

Riguardo i siti produttivi di **Correggio, San Martino in Rio, Castelguelfo e Borgo Tossignano**, non si è riscontrato alcun sfioramento dei parametri di legge nel corso del 2024.

Circularità delle risorse

La transizione verso un'economia circolare è una delle sfide più importanti: ridurre gli sprechi, ottimizzare l'uso delle materie prime e promuovere il riutilizzo delle risorse sono azioni fondamentali per minimizzare l'impatto ambientale e contribuire ad un modello produttivo più sostenibile.

In questo contesto ci impegniamo a **migliorare la gestione dei rifiuti**, riducendo la quantità di scarti prodotti e favorendo il loro recupero. Inoltre, lavoriamo costantemente sull'**innovazione del packaging**, privilegiando soluzioni con un minor impatto ambientale, realizzate con materiali riciclabili o provenienti da fonti sostenibili. Tra le iniziative avviate, c'è la raccolta in azienda delle pile esauste attraverso appositi contenitori, per sensibilizzare i dipendenti alla corretta differenziazione dei rifiuti.

Progetto Back to Work

Nel 2023 abbiamo avviato un progetto di **recupero delle scarpe usate dei nostri lavoratori**, per sensibilizzare e diffondere la consapevolezza sull'importanza delle azioni di circolarità.

Scarpe da lavoro e sportive possono essere recuperate e riciclate per la realizzazione di pavimentazioni ludiche e sportive (pavimentazioni anti-trauma nelle aree gioco, e piste di atletica); questo è ciò che fa ESO, Società Benefit, nell'ambito del suo progetto di economia circolare "Back to Work".

Già nel primo anno di progetto, Veroni, con il contributo dei propri lavoratori, è riuscita a consegnare 26 kg di scarpe, ponendosi l'obiettivo di aumentare questo quantitativo nel 2024.

Siamo lieti di aver raggiunto questo obiettivo, avendo raccolto più del doppio rispetto allo scorso anno, per un totale di 58kg di scarpe, un quantitativo che corrisponde ad un risparmio di CO2 di 280kg.

Gestione dei Rifiuti

Gestiamo i rifiuti in modo responsabile, in conformità con la normativa vigente e con le linee guida del nostro Sistema di Gestione Ambientale certificato. Sentiamo il dovere di adottare pratiche rigorose per la gestione e lo smaltimento dei rifiuti, ma soprattutto vogliamo **minimizzare lo spreco alimentare** all'interno dei processi produttivi e della filiera.

Il totale dei rifiuti prodotti nel 2024 espresso in kg è aumentato del 13,6%, una variazione dovuta principalmente all'aumento dei rifiuti pericolosi, che rappresentano il 15,4% dei rifiuti totali.

Questo aumento è dovuto principalmente ai lavori di ristrutturazione dello stabilimento di **Borgo Tossignano**, dove sono andati a smaltimento oltre 150 tonnellate di terra che conteneva amianto. Solamente questa tipologia di rifiuto costituisce il 92% del totale dei rifiuti pericolosi.

Totale rifiuti	Unità di misura	2023	2024
Totale rifiuti non pericolosi	kg	910.239	916.361
Totale rifiuti pericolosi	kg	17.394	162.952
Totale	kg	927.633	1.079.313
Rifiuti totali sul totale di kg di prodotto	kg/ kg	0,061	0,071
Rifiuti non pericolosi totali sul totale di kg di prodotto	kg/ kg	0,060	0,061
Rifiuti pericolosi totali sul totale di kg di prodotto	kg/ kg	0,0011	0,011

Il dettaglio delle tipologie di rifiuti non pericolosi mostra dei quantitativi generalmente in linea con quelli dell'anno precedente, e dove si evidenziano delle variazioni sono da imputare a particolari categorie merceologiche che non vengono dismesse con cadenza annuale.

Tipologia di rifiuti prodotti	Unità di misura	2023	2024
Non Pericolosi			
Carta e cartone (150101)	kg	59.770	46.210
Plastica (150102)	kg	1.430	1.700
Imballaggi misti (150106 -200301 - 020203)	kg	139.180	161.670

Tipologia di rifiuti prodotti	Unità di misura	2023	2024
Soluzioni acquose diverse da 161001 e 161002	kg	0,00	3.780
Fanghi depuratore (020204)	kg	336.970	407.470
Toner e nastri inchiostri (080318)	kg	296	10
Stampanti e PC (160214)	kg	6.470	2.361
Assorbenti e materiali filtranti (150203)	kg	0,00	1.388
Rifiuti edili da cantiere (080011 - 170904 - 170107)	kg	58.300	2.510
Legno (150103)	kg	14.940	22.360
Alluminio (170402)	kg	0,00	4.160
Ferro e acciaio (170405)	kg	45.980	28.510
Cavi di rame (170411)	kg	610	950
Altro (Resine a scambio ionico sature - 190905)	kg	2.289	920
Altro (Scarti inutilizzabili per il consumo - 020203)	kg	151.520	140.880
Altro (Rifiuti non specificati altrimenti - 020299)	kg	57.604	64.752
Altro (Vetro 170202 + 160708 Rifiuti contenenti oli + 170504 terra + 170101 cemento)	kg	25.180	520
Altro (Rifiuti organici - 160306)	kg	300	0,00
Altro (Rifiuti non specificati altrimenti- Rifiuti ingombranti - 200307 - Plastica 170203)	kg	4.000	1.250
Pericolosi			
Olio motore esausto (130205)	kg	2.140	1.060
Rifiuti contenenti oli (160708)	kg	7.440	0,00
Oli isolanti e termovettori (130307)	kg	0,00	190
Stracci imbevuti di olio (150202) + Rifiuti contenenti olio 160708*	kg	3.114	135
Monitor LCD (160211 - 160213)	kg	205	1.520
Bombolette spray esaurite (150111)	kg	0,00	180
Gas in contenitori a pressione contenenti sostanze pericolose - 160504	kg	49	0,00

Tipologia di rifiuti prodotti	Unità di misura	2023	2024
Batterie al piombo (160601)	kg	960	0,00
Lana di roccia (170603)	kg	1.470	0,00
Neon guasti (200121)	kg	21,00	250
Altro (Pitture inquinate - 080111 + Soluzioni acquose di scarto pericolose - 170503*)	kg	0,00	8.285
Altro (Terra e rocce contenenti sostanze pericolose - 170503*)	kg	0,00	150.120
Altro (Imballaggi contaminati da sostanze pericolose - 150110)	kg	1.995	980

Modalità di trattamento	Unità di misura	2023			2024		
		Pericolosi	Non pericolosi	Totale	Pericolosi	Non pericolosi	Totale
Riciclo (Recupero)	kg	6.954	509.779	516.733	4.792	410.311	401.585
Discarica (Smaltimento)	kg	10.440	400.460	410.900	158.160	506.660	664.820
Totale	kg	17.394	910.239	927.633	162.952	916.971	1.079.923



Sostenibilità del packaging

La **circularità** delle risorse può essere favorita dall'impiego di materiali per imballaggio idonei, e per questo puntiamo sulla sostenibilità dei nostri packaging, in modo da ridurre l'impatto ambientale da essi generato.

I materiali che impieghiamo, come per esempio la **carta e il cartone**, sono **certificati FSC** (Forest Stewardship Council) ovvero contengono cellulosa proveniente da foreste gestite in maniera responsabile, in conformità con i rigorosi standard stabiliti dalla certificazione stessa. La percentuale di materiale in carta certificato, già molto alta nel 2023, è ulteriormente aumentata, arrivando al 98%.

Anche riguardo il materiale plastico, se pur aumentato del 9%, è costituito per il 29% di plastica green, ovvero in questo caso plastica riciclata al 50%.

Tipologia di materiale	Unità di misura	2023			2024		
		Totale [kg]	di cui Green [kg]	Quota Green [%]	Totale [kg]	di cui Green [kg]	Quota Green [%]
Carta e cartone	kg	829.356	803.255	97	896.451	878.816	98
Plastica	kg	384.037		0	419.225	121.322	29
Legno (pallet)	kg	219705		0	160800		0
Totale	kg	1.433.098	803.255	0,56	1.476.476	1.000.138	0,68



Responsabilità per le persone

Le persone che fanno parte dell'azienda sono il motore della nostra crescita, ed è fondamentale garantire loro un ambiente di lavoro sano e inclusivo, perché il nostro successo dipende dal loro benessere e dalla loro crescita professionale.

Il nostro impegno si inserisce in un contesto di Responsabilità Sociale che rappresenta il nostro approccio ad un **modello di crescita sostenibile**, nel quale l'impatto sociale delle nostre attività ha la stessa importanza dell'impatto ambientale e di quello economico.

Adottiamo politiche e azioni concrete per migliorare la qualità della vita lavorativa,

sostenere la conciliazione tra vita professionale e personale, e promuovere la diversità e l'inclusione. Inoltre, la nostra adesione a standard riconosciuti come la certificazione **SA8000** dimostra il nostro impegno nella tutela dei diritti dei lavoratori e nella costruzione di un ambiente di lavoro equo e inclusivo.



Le nostre persone

I nostri **dipendenti** contribuiscono con il loro lavoro quotidiano al **successo dell'azienda**, e per questo vogliamo che siano orgogliosi di fare parte di un'azienda che li valorizza e li stimola a crescere.

Nel 2024 i dipendenti sono 238, in lieve calo rispetto all'annualità precedente (-5,9%).

Abbiamo anche della **forza lavoro esterna**, costituita quasi esclusivamente da lavoratori interinali, per un totale di 20 persone.

La maggior parte della forza lavoro, il 68,1%, è composta da operai, e la quasi totalità dei dipendenti è assunta con un contratto a tempo indeterminato, dimostrando una forte stabilità delle relazioni lavorative.

Dipendenti per classi di età	Unità di misura	2023			2024		
		Uomini	Donne	Totale	Uomini	Donne	Totale
Under 30	n.	12	3	15	15	3	19
Da 30 a 39 anni	n.	25	7	32	23	8	31
Da 40 a 49	n.	68	20	88	64	21	85
50 e Over 50	n.	86	32	118	75	28	103
Totale	n.	191	62	253	177	61	238

Dipendenti per inquadramento professionale	Unità di misura	2023			2024		
		Uomini	Donne	Totale	Uomini	Donne	Totale
Dirigenti	n.	1	0	1	1	0	1
Quadri	n.	12	1	13	12	2	14
Impiegati	n.	48	18	66	44	17	61
Operai	n.	130	43	173	120	42	162
Totale	n.	191	62	253	177	61	238

Forza lavoro esterna per categoria professionale e genere	Unità di misura	2023			2024		
		Uomini	Donne	Totale	Uomini	Donne	Totale
Collaboratori esterni	n.	1	0	1	1	0	1
Interinali	n.	20	8	28	15	5	20
Totale	n.	21	8	29	16	5	21

Dipendenti per tipologia di contratto	Unità di misura	2023			2024		
		Uomini	Donne	Totale	Uomini	Donne	Totale
Indeterminato	n.	185	61	246	176	61	237
Determinato	n.	6	1	7	1	0	1
Apprendistato	n.	0	0	0	0	0	0
Atipici (progetto, stage, interinali)	n.	17	8	25	16	5	21
Totale	n.	208	70	278	193	66	259
Full-Time	n.	188	33	221	174	32	206
Part-Time	n.	6	26	32	3	29	32
Totale	n.	194	59	253	177	61	238

Oltre alla tipologia contrattuale, ciò che dimostra l'esistenza di rapporti lavorativi stabili e duraturi è il tasso di **turnover**, ovvero il valore di ricambio del personale che mette in rapporto i flussi in entrata con quelli in uscita.

Nel 2024 i dipendenti usciti hanno superato i **nuovi assunti**, per cui il turnover totale è raddoppiato rispetto all'anno precedente, rimanendo comunque entro i limiti di turnover fisiologico delle aziende.

Circa la metà dei dipendenti usciti ha infatti interrotto il rapporto di lavoro per pensionamento.

Tasso di ingressi, uscite e turnover	Unità di misura	2023			2024		
		Uomini	Donne	Totale	Uomini	Donne	Totale
Numero di nuovi assunti	n.	23	3	26	11	6	17
Dipendenti usciti	n.	12	3	15	25	7	32
Numero totale dipendenti	n.	191	62	253	177	61	238
Tasso di assunzione nuovi dipendenti	%	12%	5%	10%	6%	10%	7%
Tasso di turnover dei dipendenti	%	6%	5%	6%	14%	11%	13%

Il benessere dei lavoratori

Abbiamo a cuore il benessere dei nostri dipendenti, e ci impegniamo a sostenerli nell'**equilibrio tra vita professionale e vita privata**, rimanendo sempre in ascolto in modo da poter fornire supporto sulla base delle loro esigenze e bisogni.

Implementiamo il **welfare aziendale** attraverso varie iniziative, tra cui l'erogazione di buoni spesa, il rimborso delle ore dedicate alle visite mediche, orari di lavoro flessibili e l'offerta di servizi salva-tempo direttamente sul luogo di lavoro.

In particolare, nel corso dell'anno abbiamo fornito, in continuità con il 2023, i seguenti servizi di welfare:

- **servizio lavaggio auto in azienda:** i dipendenti di F.lli Veroni possono usufruire del servizio di lavaggio auto direttamente in azienda, dove l'auto viene ritirata, lavata e riconsegnata entro la giornata lavorativa.
- **possibilità di avere orari flessibili:** i dipendenti di F.lli Veroni e di Veroni Prosciutti hanno la possibilità di gestire con più libertà l'orario di ingresso e di uscita.
- **possibilità per i lavoratori di accedere a banca ore:** per incrementare la flessibilità oraria, è stata data la possibilità di accedere alla banca ore, potendo così usufruire delle ore accumulate invece di richiedere ore di permesso.
- **consegne in azienda:** è possibile ricevere pacchi personali direttamente in azienda attraverso la reception.
- **ferie solidali:** in F.lli Veroni è possibile donare le proprie ferie ad un collega che si ritrova ad averne bisogno per accudire figli in caso di problemi di salute. Fortunatamente nel 2024 non ci sono stati dipendenti che ne hanno avuto bisogno.

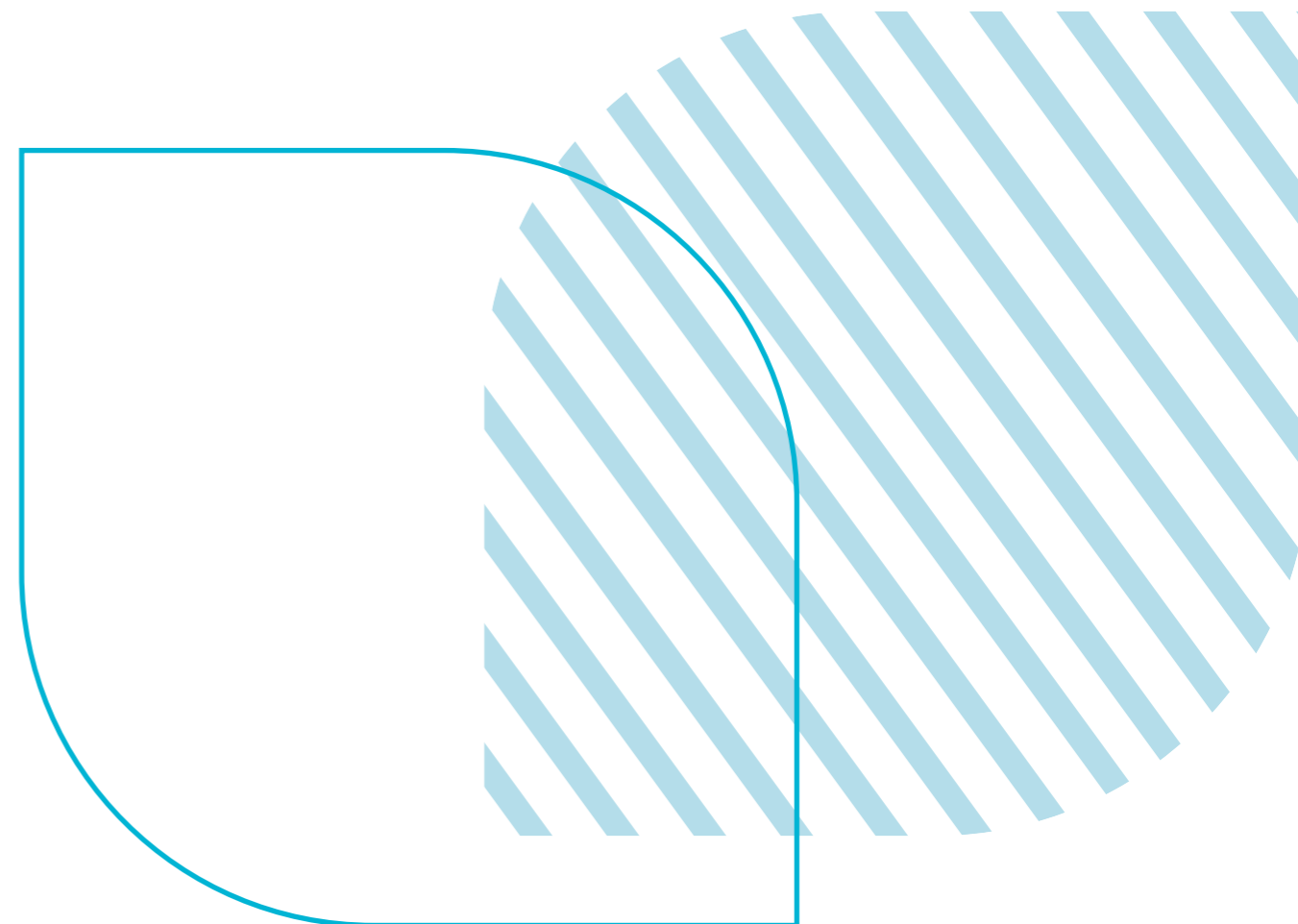
Queste stesse iniziative sono riconfermate anche per l'anno 2025.

Momenti Conviviali in Veroni

Veroni organizza dei momenti conviviali e di **coinvolgimento dei dipendenti**, per avere occasione di passare del tempo assieme oltre il legame lavorativo, e per **rafforzare lo spirito di squadra**. Tra questi momenti rientrano anche le feste per il pensionamento, organizzate regolarmente per celebrare e ringraziare chi conclude il proprio percorso professionale in azienda.

Nel 2024 abbiamo organizzato come da tradizione la **festa di Natale** con tutti i dipendenti presso la sede di Correggio. In occasione del rinfresco gli Amministratori Delegati hanno tenuto un breve discorso sull'andamento delle performance aziendali e sui progetti futuri, cogliendo l'occasione per condividere i successi con tutti coloro che hanno contribuito a renderli possibili.

In altri eventi come la partecipazione a **fiere di settore**, vengono organizzati degli aperitivi presso lo stand aziendale, rivolti a clienti e buyer. Quest'anno l'occasione è stata il **Cibus**, uno degli eventi più importanti dedicato ai professionisti delle filiere alimentari; durante la nostra partecipazione alla fiera nel mese di maggio, ne abbiamo approfittato per organizzare un aperitivo al quale hanno partecipato anche 40 dipendenti, grazie ad un servizio logistico appositamente organizzato.



Salute e Sicurezza sul lavoro

La sicurezza delle persone che lavorano in Veroni è una priorità assoluta, che perseguiamo con il massimo impegno, garantendo il rispetto di tutti i requisiti nelle normative vigenti in materia. In ottica di rafforzamento della **cultura della prevenzione**, il nostro Gruppo di lavoro sulla Salute e Sicurezza sul Lavoro si riunisce regolarmente circa ogni trimestre, per analizzare i mancati infortuni (Near Misses) e sviluppare iniziative volte a sensibilizzare i collaboratori sull'importanza di un ambiente di lavoro sicuro.

Fino allo scorso anno il Gruppo di lavoro è stato coinvolto nelle attività necessarie per l'ottenimento della certificazione SA8000, un obiettivo raggiunto con successo, che ha consolidato il nostro sistema di gestione inerente alla salute e sicurezza.

Nell'ambito di questo percorso, nel 2023 sono state erogate numerose **ore di formazione specifica**.

Pur registrando una riduzione delle ore nel 2024, l'impegno nella formazione dedicata alla salute e sicurezza sul lavoro è proseguito con determinazione, consapevoli del ruolo fondamentale che questo tema riveste.

Formazione dedicata a Salute e Sicurezza sul Lavoro	Unità di misura	2023	2024
Ore di formazione in materia di salute e sicurezza	ore	1.806	707
Dipendenti che hanno partecipato a corsi sulla salute e sicurezza	n.	182	201
Costi della formazione in materia di salute e sicurezza	€	88.595	33.169

Per quanto riguarda il numero di **infortuni** sul lavoro si è attestata una diminuzione del 23% rispetto al 2023, e una differenza nella distribuzione tra generi, che nel 2024 ha riguardato anche 4 donne, diversamente dall'anno precedente in cui erano stati coinvolti solamente uomini. Inoltre, il numero di giorni persi a seguito degli infortuni sono dimezzati rispetto al 2023, segno di una minore gravità degli infortuni stessi.

Un aspetto rilevante è la percentuale di infortuni rispetto al totale dei dipendenti, che si è ridotta di quasi un punto percentuale, segno di miglioramento nelle condizioni di sicurezza e prevenzione.

I dati sugli indici di salute e sicurezza sul lavoro sono in linea con quelli dello scorso anno, non avendo registrato eventi significativi.

Numero di infortuni per anno e per genere	Unità di misura	2023			2024		
		Uomini	Donne	Totale	Uomini	Donne	Totale
Totale infortuni nell'anno	n.	13	0	13	6	4	10
Giorni di lavoro persi	n.	327	0	327	110	51	161
Infortuni sul lavoro	n.	13	0	13	6	4	10
Infortuni / totale dipendenti	%	6,81%	0,00%	5,14%	3,39%	6,56%	4,20%

Indici di salute e sicurezza sul lavoro	Unità di misura	2023			2024		
		Uomini	Donne	Totale	Uomini	Donne	Totale
Numero di giorni persi per malattia, infortunio (inclusi gli infortuni di primo soccorso), incarichi pubblici, permessi donazione sangue e altri, handicap, assemblee/scioperi	n.	2.384	1.232	3.616	2.478	1.051	3.529
Giorni teorici lavorativi	n.	63.756			63.756		
Tasso di assenteismo	%	3,74%	1,93%	5,7%	3,9%	1,6%	5,54%
Tasso di infortunio	n.	25,5	0	25,5	11,7	7,8	19,6
Tasso di giorni di lavoro persi (indice di gravità)	n.	4,7	2,4	7,1	4,9	2,1	6,9
Tasso di infortunio sul lavoro	n.	25,5	0	25,5	qq,7	7,8	19,6

Sviluppo delle competenze e formazione

Investiamo costantemente nello sviluppo professionale dei nostri collaboratori, promuovendo programmi di formazione e aggiornamento mirati a migliorare le competenze e favorire la **crescita continua**.

Questo impegno ci permette di mantenere elevati standard di professionalità e di offrire un **ambiente di lavoro dinamico** e orientato allo sviluppo.

L'offerta formativa erogata nel 2024 ammonta a circa 2.400 ore, a beneficio di tutte le funzioni aziendali. Le ore complessive sono leggermente diminuite rispetto all'anno precedente e hanno riguardato, oltre al tema della sicurezza già menzionato, l'ambito informatico, le competenze manageriali, e il tema della qualità e ambiente. In particolare, le ore dedicate a qualità e ambiente sono più che raddoppiate rispetto al 2023.

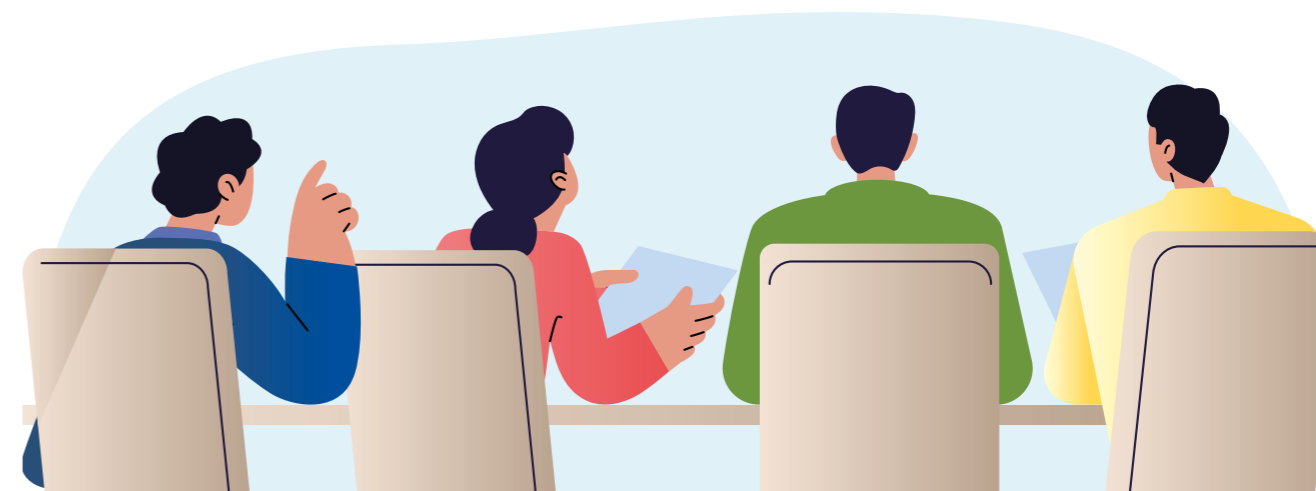
Nel 2024 hanno avuto seguito le attività di formazione presenti sulla piattaforma della **Digital Academy**, introdotta nel 2023, attraverso la quale i dipendenti hanno accesso ad un mix di corsi di formazione e aggiornamento professionale per lo sviluppo delle loro competenze.

Dipendenti per livello di istruzione	Unità di misura	2023			2024		
		Uomini	Donne	Totale	Uomini	Donne	Totale
Master, PhD	n.	0	0	0	0	0	0
Laurea	n.	19	10	29	19	9	28
Diploma superiore	n.	84	27	111	87	32	119
Diploma media	n.	87	26	113	71	20	91
Totale	n.	190	63	253	177	61	238

Ore di formazione per inquadramento professionale	Unità di misura	2023			2024		
		Uomini	Donne	Totale	Uomini	Donne	Totale
Quadri	ore	292	23	315	214	23	237
Impiegati	ore	657	194	851	560,75	174	734,75
Operai	ore	1.900,5	521,5	2422	1182,50	252	1434,50
Totale	ore	2.849,5	738,5	3588	1957,25	449	2406,25

Numero di persone coinvolte in attività di formazione	Unità di misura	2023			2024		
		Uomini	Donne	Totale	Uomini	Donne	Totale
Dirigenti	n.	0	0	0	1	0	1
Quadri	n.	12	1	13	12	2	14
Impiegati	n.	47	13	60	44	16	60
Operai	n.	123	43	166	127	42	169
Totale	ore	182	57	239	184	60	244

Ore di formazione per ambito tematico	Unità di misura	2023	2024
Informatica	ore	408,00	50,00
Tecnica / operativa	ore	40,00	-
Manageriale	ore	700,00	594,00
Sicurezza	ore	1.806,00	706,75
Qualità / Ambiente	ore	481,00	1.055,50
Altro	ore	153,00	-
Totale	ore	3.588,00	2.406,25
Costi complessivi formazione	€	160.450	102.333



Parità di opportunità e di genere

La valorizzazione delle persone e il rispetto delle diversità sono elementi fondamentali per un **ambiente di lavoro equo e inclusivo**. Ci impegniamo a garantire pari opportunità a tutti i dipendenti e a promuovere un clima lavorativo fondato sul **rispetto** e che valorizza le potenzialità di ognuno.

Nel 2024 sono stati concessi 11 congedi, suddivisi fra 7 uomini e 4 donne, e il 100% dei lavoratori è rientrato al lavoro al termine del congedo.

Congedi parentali e tassi di rientro	Unità di misura	2022			2023		
		Uomini	Donne	Totale	Uomini	Donne	Totale
N. congedi parentali concessi	n.	7	0	5	7	4	11
N. congedi terminati nel periodo	n.	7	0	7	7	4	11
Lavoratori tornati in servizio al termine del congedo parentale	n.	7	0	7	7	4	11
Tasso di rientro	%.	100		100	100	100	100

Rapporto di retribuzione per genere	Unità di misura	2023			2024		
		Uomini	Donne	Rapporto	Uomini	Donne	Rapporto
RAL medio orario - Quadri	€	45,71	39,69	0,87	47,78	34,94	0,73
RAL medio orario - Impiegati	€	19,49	17,86	0,92	19,60	17,47	0,89
RAL medio orario - Operai	€	16,19	15,29	0,94	17,74	16,17	0,91

*espressa in costo orario medio



Impegni per la Comunità

Siamo profondamente radicati nella comunità a cui apparteniamo e riconosciamo l'importanza di contribuire attivamente al suo sviluppo sociale ed economico. Nel tempo siamo riusciti a costruire un rapporto solido con il territorio, consolidando la nostra reputazione a livello locale.

Attraverso un approccio etico e trasparente vogliamo rafforzare la nostra identità come **azienda responsabile**, capace di generare valore non solo per il business ma anche per le persone e la comunità con cui interagiamo. Il nostro supporto si concretizza attraverso **partnership con realtà sia locali che nazionali, collaborazioni con enti e istituzioni**, e il **supporto a progetti di valore sociale**.

Tra le principali azioni a favore della comunità rientrano i **contributi economici** a favore di associazioni umanitarie, culturali e sportive, e parrocchie, che complessivamente sono aumentati del 21,5%. Contribuiamo però anche attraverso la **donazione di prodotti**, di cui beneficiano un maggior numero di stakeholder, e ai quali abbiamo erogato 13.617 kg. Di seguito è possibile vedere il dettaglio delle nostre donazioni.



9.600 €

devoluti da Veroni nel 2024
allo sviluppo della comunità



13.617 kg

di prodotti donati

Contributo alla comunità per tipologia di impegno	Unità di misura	2023	2024
Contributi monetari	€	7.900	9.600
Valore di beni donati	Kg	14.854	13.617

Contributo alla comunità per tipologia di Stakeholder in donazione di beni	Unità di misura	2023	2024
Scuole	Kg	52	110
Comuni / Biblioteca	Kg	22	56
Associazioni culturali	Kg	51	134
Associazioni sportive	Kg	1.216	1.013
Centri sociali	Kg	120	766,88
Fondazioni ospedaliere	Kg	288	316
Associazioni Umanitarie	Kg	49	149
Associazioni aiuto disabili	Kg		5
Parrocchie e Case della Carità	Kg	13.056	11.066
Totale	Kg	14.854	13.617

Contributo alla comunità per tipologia di Stakeholder in donazione di denaro	Unità di misura	2023	2024
Associazioni culturali	€	2.900	2.600
Associazioni sportive	€	5.000	3.000
Associazioni Umanitarie	€		1.500
Parrocchie e Case della Carità	€		2.500
Totale	€	7.900	9.600

Partnership con l'Associazione Insuperabili Onlus

Dal 2021 sosteniamo l'Associazione Insuperabili Onlus, un'organizzazione impegnata a rendere lo sport accessibile a tutti, attraverso la **promozione di Scuole Calcio Insuperabili** dedicate a persone con disabilità cognitive, relazionali, affettivo-emotive, comportamentali, fisiche, motorie e sensoriali.

Il calcio viene reso uno strumento di inclusione e socializzazione, e questi atleti giocando riescono a migliorare la propria salute psico-fisica e di conseguenza la propria qualità della vita.

Teniamo molto a questa collaborazione, attraverso la quale promuoviamo i **valori dello sport**, dell'inclusione, della solidarietà e del benessere.

Siamo Main Sponsor della squadra Insuperabili, e pertanto il nostro logo è impresso nelle maglie delle squadre, per accompagnare gli atleti durante gli eventi e le sfide che affrontano a ogni stagione.

Nel corso del 2024 abbiamo svolto un percorso interno per i dipendenti dedicato al tema "Abitare il limite", che ha previsto attività di formazione e incontri, e ai quali hanno partecipato una trentina di dipendenti. È stata un'occasione preziosa per noi, per costruire una cultura aziendale ancora più inclusiva.

Il progetto si è concluso con la disputa di una partita con squadre miste con atleti Insuperabili e dipendenti di Veroni, all'insegna dello sport e della condivisione dei valori dell'inclusione.



Circolo Culturale Primo Piano

Collaboriamo con il Circolo culturale Primo Piano, legati dalla passione per la **cultura** e la **tradizione del territorio correghese**.

Il Circolo è noto soprattutto per la rivista mensile Primo Piano, ma è anche promotore di iniziative e incontri che hanno lo scopo di **rafforzare l'identità e la memoria della comunità** e ampliarne gli orizzonti culturali.

Il nostro sostegno avviene attraverso la sponsorizzazione e il supporto di alcuni eventi promossi dal Circolo, ai quali partecipiamo attivamente, e attraverso la sottoscrizione di diversi abbonamenti alla rivista da diffondere ai dipendenti interessati.

Associazione per la Prevenzione dei Tumori – O.D.V. di Guastalla

Supportiamo l'Associazione per la prevenzione dei Tumori, un'Organizzazione di Volontariato di Guastalla che ogni anno promuove iniziative di **sensibilizzazione e raccolta fondi in occasione dell'Ottobre Rosa**, mese dedicato interamente alla prevenzione dei tumori femminili.

Durante il mese di ottobre vengono svolte numerose iniziative tra comuni della provincia di **Reggio Emilia** per sensibilizzare sull'importanza della prevenzione, e siamo sempre presenti per divulgare consapevolezza e senso di cura, oltre che rafforzare il senso di appartenenza alla comunità.

Altre sponsorizzazioni

Veroni è stato Main Sponsor della prima edizione del **Correggio Music Festival 2024**, evento musicale rivolto principalmente ai giovani dai 18 ai 34 anni, che si è svolto in due giornate presso l'Arena Concerti di Correggio, e che ha visto la presenza di oltre 10.000 persone.

Per quanto riguarda il mondo sportivo, sosteniamo la **squadra di pallacanestro di Correggio** ormai da diversi anni, attraverso donazioni monetarie e di prodotto. Siamo impegnati per promuovere lo sport in quanto strumento di condivisione e per diffondere il valore del rispetto e della collaborazione, tanto nella prima squadra composta da adulti, che nelle squadre di bambini e ragazzi.



Obiettivi di Sostenibilità- ESG 2025-2026

Area ESG	OBIETTIVI 2025 - 2026	SDGs
AMBIENTE	• Installazione di impianti fotovoltaici nei siti di Correggio e Gazzata di San Martino in Rio	
	• Ampliamento del sistema di misurazione energetica a Gazzata di San Martino in Rio	
	• Sostituzione degli aerorefrigeranti con un sistema di recupero del calore nel magazzino logistico a Gazzata di San Martino in Rio	
	• Rifacimento della copertura dello stabilimento di Tizzano Val Parma con isolamento termico	
	• Installazione di un sistema di recupero del calore della caldaia nel sito di Correggio	
	• Certificazione ISO 14001:2015 per il sito di Gazzata di San Martino in Rio	
SOCIALE	• Proseguimento delle iniziative rivolte ai dipendenti e delle partnership	
	• Donazioni a associazioni no-profit ed Enti del Terzo Settore per un importo non inferiore al 2% degli utili ante imposte	
	• Nuovi progetti su Community Veroni (mercatino del riuso)	
	• Rinnovo della certificazione sociale SA8000	
	• Rinnovo della sponsorizzazione del Correggio Music Festival	
	• Concorso "100 anni di Veroni a..Roma" per i dipendenti	
	• Evento celebrativo per il centenario "1925-2025: 100 anni di sapori"	
	• Attivazione del programma "Salute & Prevenzione"	
GOVERNANCE	• Adozione del Modello 231 per F.lli Veroni	
	• Promozione di un dialogo aperto con gli stakeholder per l'ascolto delle loro esigenze e il loro coinvolgimento nelle decisioni che riguardano la Sostenibilità	
	• Progetto di ripristino del giardino della nuova sede della Biblioteca Comunale di Correggio, che sarà adibito ad ospitare eventi culturali per la città e i giovani	



Indice di Interoperabilità GRI Standards e ESRS-CSR

GRI Standard	Informativa GRI	Titolo dell'Informativa	Interoperabilità indicatori ESRS	Pagina/ contenuto
ASPETTI ORGANIZZATIVI E DI GOVERNANCE				
GRI 2: General Disclosures 2021	2-1	Dettagli organizzativi	Requisiti della direttiva 2013/34/EU	Pagine 75, 11, 14
	2-2	Entità incluse nella rendicontazione di sostenibilità dell'organizzazione	ESRS 1; ESRS 2 BP-1	Pagina 75
	2-3	Periodo di rendicontazione, frequenza e punto di contatto	ESRS 1	Pagina 75
	2-4	Revisione delle informazioni	ESRS 2 BP-2	Pagina 75
	2-5	Assurance esterna		Non richiesta
	2-6	Attività, catena del valore e altri rapporti di business	ESRS 2 SBM-1	Pagine 19, 38
	2-7	Dipendenti	ESRS 2 SBM-1; ESRS S1 S1-6	Pagina 56
	2-8	Lavoratori non dipendenti	ESRS S1 S1-7	Pagina 56
	2-9	Struttura e composizione della governance	ESRS 2 GOV-1; ESRS G1	Pagina 11
	2-10	Nomina e selezione del massimo organo di governo	Tema non trattato negli ESRS	Pagina 11
	2-11	Presidente del massimo organo di governo	Tema non trattato negli ESRS	Pagina 11
	2-12	Ruolo del massimo organo di governo nel controllo della gestione degli impatti	ESRS 2 GOV-1; GOV-2; SBM-2; ESRS G1	Pagine 11, 22
	2-13	Delega di responsabilità per la gestione di impatti	ESRS 2 GOV-1; GOV-2; ESRS G1 G1-3	Non disponibile
	2-14	Ruolo del massimo organo di governo nella rendicontazione di sostenibilità	ESRS 2 GOV-1; IRO-1	Non disponibile
	2-15	Conflitti d'interesse	Tema non trattato negli ESRS	Non disponibile
	2-16	Comunicazione delle criticità	ESRS 2 GOV-2; ESRS G1 G1-1; G1-3	Non disponibile
	2-17	Conoscenze collettive del massimo organo di governo	ESRS 2 GOV-1 §23	Non disponibile
	2-18	Valutazione della performance del massimo organo di governo	Tema non trattato negli ESRS	Non disponibile
	2-19	Norme riguardanti le remunerazioni	ESRS 2 GOV-3; ESRS E1	Non disponibile
	2-20	Procedura di determinazione della retribuzione	ESRS 2 GOV-3	Non disponibile
	2-21	Rapporto di retribuzione totale annuale	ESRS S1 S1-16	Non disponibile
	2-22	Dichiarazione sulla strategia di sviluppo sostenibile	ESRS 2 SBM-1	Pagina 4
	2-23	Impegno in termini di policy	ESRS 2 GOV-4; MDR-P; ESRS S1 S1-1; ESRS S2 S2 1; ESRS S3 S3-1; ESRS S4 S4-1; ESRS G1 G1-1	Pagine 13, 23
	2-24	Integrazione degli impegni in termini di policy	ESRS 2 GOV-2; MDR-P; ESRS S1 S1-4; ESRS S2 S2-4; ESRS S3 S3-4; ESRS S4 S4-4; ESRS G1 G1-1	Pagine 13, 23
	2-25	Processi volti a rimediare impatti negativi	ESRS S1 S1-1; S1-3; ESRS S2 S2-1; S2-3; S2-4; ESRS S3 S3-1; S3-3; S3-4; ESRS S4 S4-1; S4-3; S4-4	Pagina 40
	2-26	Meccanismi per richiedere chiarimenti e sollevare preoccupazioni	ESRS S1 S1-3; ESRS S2 S2-3; ESRS S3 S3-3; ESRS S4 S4-3; ESRS G1 G1-1; G1-3	Pagine 13, 40
	2-27	Conformità a leggi e regolamenti	ESRS 2 SMB-3; ESRS E2 E2-4; ESRS S1 S1-17; ESRS G1 G1-4	Nessuna non conformità
	2-28	Appartenenza ad associazioni	ESRS 1 MDR-M	Pagina 25
	2-29	Approccio al coinvolgimento degli stakeholder	ESRS 2 SMB-2; ESRS S1 S1-1; S1-2; ESRS S2 S2-1; S2-2; ESRS S3 S3-1; S3-2; ESRS S4 S4-1; S4-2	Pagina 25
	2-30	Contratti collettivi	ESRS S1 S1-8	100% dipendenti inquadrati in contratti collettivi

GRI Standard	Informativa GRI	Titolo dell'Informativa	Interoperabilità indicatori ESRS	Pagina/ contenuto
GRI 3: Material Topics 2021	3-1	Processo di determinazione dei temi materiali	ESRS 2 BP-1; IRO-1	Pagina 26
	3-2	Elenco di temi materiali	ESRS 2 SBM-3; BP-2	Pagina 26
	3-3	Gestione dei temi materiali	ESRS 2 SBM-1; SBM-3; MDR-P; MDR-A; MDR-M; MDR-T; BP-2; ESRS S1 S1-2; S1-4; S1-5; ESRS S2 S2-2; S2-4; S2-5; ESRS S3 S3-2; S3-4; S3-5; ESRS S4 S4-2; S4-4; S4-5	Pagina 26
Informativa autonoma	Non GRI	Elenco azioni di Sostenibilità SDGs 2023-2024	ESRS MDR-T	Pagina 24
	Non GRI	Definizione di nuovi obiettivi Sostenibilità per il 2025	ESRS MDR-T	Pagina 69
SOSTENIBILITÀ ECONOMICA				
GRI 201: Performance economiche	3-3	Gestione dei temi materiali	ESRS 2 SBM-1	Pagina 26
	201-1	Valore economico direttamente generato e distribuito	ESRS 2 SBM-1	Pagina 35
Informativa autonoma	3-3	Gestione dei temi materiali	ESRS 2 SBM-1	Pagina 26
	Non GRI	Indicatori economico-finanziari di base	ESRS 2 SBM-1	Pagina 34
SOSTENIBILITÀ AMBIENTALE				
GRI 301: Materiali	3-3	Gestione dei temi materiali	ESRS E5 E5-1; E5-2; E5-3	Pagina 26
	301-1	Materiali utilizzati suddivisi per peso e volume	ESRS E5 E5-4	Pagine 38, 53
	301-2	Materiali utilizzati che provengono da riciclo	ESRS E5 E5-4	Pagina 53
GRI 302: Energia	3-3	Gestione dei temi materiali	ESRS E1 E1-2; E1-3; E1-4	Pagine 26, 45
	302-1	Energia consumata all'interno dell'organizzazione	ESRS E1 E1-5	Pagina 45
	302-3	Intensità energetica	ESRS 1 MDR-M	Pagina 45
GRI 303: Acqua	3-3	Gestione dei temi materiali	ESRS E2 E2-1; E2-2; E2-3; ESRS E3 E3-1; E3-2; E3-3	Pagine 26, 48
	303-1	Interazione con l'acqua come risorsa condivisa	ESRS 2 SBM-3; MDR-T; ESRS E3 E3-2; E3-3	Pagina 48
	303-3	Prelievo idrico	ESRS E3 E3-4	Pagina 48
	303-4	Scarico di acqua	ESRS E3 E3-4	Pagina 48
	303-5	Consumo di acqua	ESRS E3 E3-4	Pagina 48
GRI 305: Emissioni	3-3	Gestione dei temi materiali	ESRS E1 E1-2; E1-3; E1-4; E1-7; ESRS E2 E2-1; E2-2; E2-3	Pagine 26, 42, 44
	305-1	Emissioni dirette di gas ad effetto serra (Scope 1)	ESRS E1 E1-4; E1-6	Pagine 42, 44
	305-2	Emissioni di gas ad effetto serra per la produzione di energia (Scope 2)	ESRS E1 E1-4; E1-6	Pagine 42, 44
	305-4	Intensità delle emissioni di GHG	ESRS E1 E1-6	Pagina 42
	305-7	Ossidi di azoto (Nox), ossidi di zolfo (Sox), e altre emissioni significative	ESRS E2 E2-4	Pagina 42

GRI Standard	Informativa GRI	Titolo dell'Informativa	Interoperabilità indicatori ESRS	Pagina/ contenuto
GRI 306: Rifiuti	3-3	Gestione dei temi materiali	ESRS E5 E5-1; E5-2; E5-3	Pagine 26, 49, 50
	306-1	Produzione di rifiuti e impatti significativi connessi ai rifiuti	ESRS 2 SBM-3; ESRS E5 E5-4	Pagina 50
	306-2	Rifiuti per tipo e modalità di smaltimento	ESRS E5 E5-2; E5-5	Pagina 50
	306-3	Rifiuti prodotti	ESRS E5 E5-5	Pagina 50
	306-4	Rifiuti non destinati allo smaltimento	ESRS E5 E5-5	Pagina 50
	306-5	Rifiuti destinati a smaltimento	ESRS E5 E5-5	Pagina 50
GRI 307: Etica e compliance	3-3	Gestione dei temi materiali	ESRS E2 E2-4	Pagina 26
	307-1	Non conformità con leggi e normative in materia ambientale	ESRS E2 E2-4	Nel 2024 Veroni Prosciutti ha ricevuto un procedimento amministrativo per un prelievo di acqua dal pozzo oltre i limiti consentiti
SOSTENIBILITÀ SOCIALE				
GRI 401: Occupazione	3-3	Gestione dei temi materiali	ESRS S1 S1-1; S1-2; S1-4; S1-5; S1-17; ESRS S2 S2-1; S2-2; S2-4; S2-5	Pagine 26, 56
	401-1	Tasso di assunzione e turnover del personale	ESRS S1 S1-6	Pagina 56
	401-2	Benefit forniti ai dipendenti a tempo pieno che non sono forniti ai dipendenti temporanei o part-time	ESRS S1 S1-11	Pagina 58
	401-3	Congedo parentale	ESRS S1 S1-15	Pagina 64
GRI 403: Salute e Sicurezza sul lavoro	3-3	Gestione dei temi materiali	ESRS S1 S1-1; S1-2; S1-4; S1-5; S1-17; ESRS S2 S2-1; S2-2; S2-4; S2-5	Pagine 26, 60
	403-1	Sistema di gestione della Salute e Sicurezza sul lavoro	ESRS S1 S1-1	Pagina 60
	403-5	Formazione dei lavoratori in materia di Salute e Sicurezza sul lavoro	ESRS 1 MDR-M	Pagine 60, 62
	403-9	Infortuni sul lavoro	ESRS S1 S1-4; S1-14	Pagina 60
GRI 404: Formazione ed educazione	3-3	Gestione dei temi materiali	ESRS S1 S1-1 §19; §20 (c); S1-2 §27; S1-4 §37 to §39; §AR 33; §AR 40 (a); S1-5 §46; §47 (b) and (c); S1-17 §104 (a); ESRS S2 §11 (c); S2-1 §16; §17 (c); S2-2 §22; S2-4 §32; §33 (a) and (b); §36; §AR 33; §AR 36 (a); S2-5 §41, §42 (b) and (c)	Pagine 26, 62
	404-1	Ore di formazione medie annue per dipendente	ESRS S1 S1-13 §83 (b) and §84	Pagina 62
GRI 405: Diversità e Pari Opportunità	3-3	Gestione dei temi materiali	ESRS S1 S1-1; S1-2; S1-4; S1-5; S1-17; ESRS S2 S2-1; S2-2; S2-4; S2-5	Pagine 26, 64
	405-1	Diversità negli organi di governo e tra i dipendenti	ESRS 2 GOV-1; ESRS S1 S1-6; S1-9; S1-12	Pagine 11, 56
	405-2	Rapporto dello stipendio base e retribuzione delle donne rispetto agli uomini	ESRS S1 S1-16	Pagina 64
GRI 413: Comunità locali	3-3	Gestione dei temi materiali	ESRS S3 S3-1; S3-2; S3-4; S3-5	Pagine 26, 65
	413-1	Aree di operatività con implementazione di programmi di coinvolgimento della comunità locale, valutazione di impatto e sviluppo	ESRS S3 S3-2; S3-3; S3-4	Pagina 65
GRI 414: Valutazione sociale dei fornitori	3-3	Gestione dei temi materiali	ESRS G1 G1-2	Pagine 26, 38
	414-1	Nuovi fornitori che sono stati sottoposti a valutazione attraverso l'utilizzo di criteri sociali	ESRS G1 G1-2	Pagine 25, 38



Nota Metodologica

Il 3° Bilancio di Sostenibilità di Veroni ha l'obiettivo di informare gli stakeholder relativamente alle azioni intraprese in ambito ambientale, sociale, economico e di Governance, attraverso informazioni qualitative e quantitative.

Il perimetro di rendicontazione dei dati e delle informazioni contenute nel Bilancio si riferisce al Gruppo Veroni, ovvero F.lli Veroni Fu Angelo S.p.A. e le sue controllate.

Il periodo di riferimento delle informazioni è l'anno 2024. Quando disponibili sono riportati anche i dati dell'annualità precedente per mostrare l'andamento delle prestazioni nel tempo.

Per la redazione del Bilancio si è fatto riferimento a dati e informazioni rilevate direttamente dall'azienda, sulla base di indicatori e modalità di rendicontazione coerenti con i principali standard di Reporting di Sostenibilità internazionali e facendo riferimento ai GRI Reporting Standards – Approccio With Reference.

Pur non essendo sottoposta ad obbligo di rendicontazione secondo la Direttiva 2022/2464/ EU Corporate Sustainability Reporting Directive (CSRD), Veroni ha voluto affiancare ed integrare la valutazione della materialità d'impatto, con la valutazione della materialità finanziaria, secondo i principi della Doppia Materialità stabiliti dai nuovi standard di riferimento europei ESRS (European Sustainability Reporting Standards).

Per il calcolo del Valore Aggiunto il riferimento adottato è quello indicato dal GBS (Gruppo Bilancio Sociale).

All'interno del documento si è fatto riferimento agli Obiettivi di Sviluppo Sostenibile (SDGs) delle Nazioni Unite come Framework internazionale di Sostenibilità in relazione alle azioni svolte e agli impegni presi da parte di Veroni.

Il Bilancio di Sostenibilità è stato approvato dal Consiglio di Amministrazione nel mese di giugno.

Per informazioni relativamente al presente Bilancio è possibile contattare:

info@veroni.it

Supporto tecnico per la realizzazione del Bilancio
e per le attività di Stakeholder Engagement:

Focus Lab srl Benefit - B Corp certified

F.LLI VERONI FU ANGELO
SPA CON UNICO SOCIO

Via Saltini, 15/17
42015 Correggio (RE)
info@veroni.it

sostenibilita.veroni.it

***Sapori di famiglia,
rispetto per la Terra***

Bilancio
di Sostenibilità 2024

[sostenibilita.veroni.it](https://www.veroni.it/sostenibilita)